




Dell Latitude E6430s 擁有者手冊

管制型號: P19S
管制類型: P19S002



註、警示與警告

-  註: 「註」表示可以幫助您更有效地使用電腦的重要資訊。
-  警示: 「警示」表示有可能會損壞硬體或導致資料遺失，並告訴您如何避免發生此類問題。
-  警告: 「警告」表示有可能會導致財產損失、人身傷害甚至死亡。

Copyright © 2015 Dell Inc. 著作權所有，並保留一切權利。本產品受美國與國際著作權及智慧財產權法保護。Dell™ 與 Dell 徽標是 Dell Inc. 在美國和/或其他司法管轄區的商標。本文提及的所有其他標誌與名稱皆屬於其個別公司的商標。

2015 - 02

修正版 A03

目錄

1 拆裝電腦	6
拆裝電腦內部元件之前.....	6
關閉電腦.....	7
拆裝電腦內部元件之後.....	7
2 卸下和安裝元件	8
建議的工具.....	8
卸下 Secure Digital (SD) 卡.....	8
安裝 Secure Digital (SD) 卡.....	8
卸下 ExpressCard.....	9
安裝 ExpressCard.....	9
卸下電池.....	9
安裝電池.....	10
卸下用戶身份模組 (SIM) 卡.....	10
安裝 SIM 卡.....	11
卸下硬碟機.....	11
安裝硬碟機.....	12
卸下光碟機.....	13
安裝光碟機.....	14
卸下基座護蓋.....	15
安裝基座護蓋.....	15
卸下鍵盤邊條.....	15
安裝鍵盤邊條.....	16
卸下鍵盤.....	16
安裝鍵盤.....	18
卸下無線區域網路 (WLAN) 卡.....	19
安裝 WLAN 卡.....	19
卸下藍芽模組.....	19
安裝藍芽模組.....	20
卸下記憶體.....	21
安裝記憶體.....	21
卸下幣式電池.....	22
安裝幣式電池.....	22
卸下手掌墊.....	22
安裝手掌墊.....	24
卸下媒體板.....	25
安裝媒體板.....	26
卸下 ExpressCard 插槽卡.....	26

安裝 ExpressCard 插槽卡.....	27
卸下喇叭.....	28
安裝喇叭.....	29
卸下顯示器鉸接護蓋.....	29
安裝顯示器鉸接護蓋.....	30
卸下顯示器組件.....	30
安裝顯示器組件.....	33
卸下主機板.....	33
安裝主機板.....	35
卸下散熱器.....	36
安裝散熱器.....	37
卸下電源連接器連接埠.....	37
安裝電源連接器連接埠.....	38
卸下輸入/輸出 (I/O) 板.....	39
安裝 I/O 板.....	40
卸下顯示器前蓋.....	40
安裝顯示器前蓋.....	41
卸下顯示板.....	41
安裝顯示板.....	42
卸下攝像頭和麥克風模組.....	42
安裝攝像頭和麥克風模組.....	43
卸下 LED 板.....	44
安裝 LED 板.....	45
卸下顯示器鉸接護蓋.....	45
安裝顯示器鉸接護蓋.....	47
卸下顯示器鉸接.....	48
安裝顯示器鉸接.....	49
卸下 LVDS 和攝像頭纜線.....	49
安裝 LVDS 和攝像頭纜線.....	50
3 入站埠資訊.....	52
4 系統設定.....	53
啟動順序.....	53
導覽鍵.....	53
系統設定選項.....	54
更新 BIOS	61
系統與設定密碼.....	61
指定系統密碼與設定密碼.....	62
刪除或變更現有的系統及/或設定密碼.....	62
5 診斷.....	64

增強型預啟動系統評估 (ePSA) 診斷.....	64
裝置狀態指示燈.....	64
電池狀態指示燈.....	65
6 技術規格.....	66
7 與 Dell 公司聯絡.....	70


拆裝電腦

拆裝電腦內部元件之前


請遵守以下安全規範，以避免電腦受到可能的損壞，並確保您的人身安全。除非另有說明，否則本文件中的每項程序均假定已執行下列作業：


- 您已閱讀電腦隨附的安全資訊。
- 按相反的順序執行卸下程序可以裝回或安裝 (當元件為單獨購買時) 元件。


 **警告:** 拆裝電腦內部元件之前，請先閱讀電腦隨附的安全資訊。如需更多安全最佳實務資訊，請參閱 Regulatory Compliance (法規遵循) 首頁：www.dell.com/regulatory_compliance。

 **警告:** 許多維修僅可由獲得認可的維修技術人員來完成。您只能依照產品說明文件中的授權說明或在線上或電話服務和支援團隊的指導下，執行故障排除和簡單的維修。由未經 Dell 授權的維修造成的損壞不在保固範圍之內。請閱讀並遵循產品隨附的安全指示。

 **警告:** 為避免靜電損壞，請使用接地腕帶或經常碰觸未上漆的金屬表面 (例如電腦後面的連接器)，以導去身上的靜電。

 **警告:** 處理元件和插卡時要特別小心。請勿碰觸元件或插卡上的觸點。手持插卡時，請握住插卡的邊緣或其金屬固定托架。手持處理器之類的元件時，請握住其邊緣而不要握住其插腳。

 **警告:** 拔下纜線時，請握住連接器或拉片將其拔出，而不要拉扯纜線。某些纜線的連接器帶有鎖定彈片；若要拔下此類纜線，請向內按壓鎖定彈片，然後再拔下纜線。在拔出連接器時，連接器的兩側應同時退出，以避免弄彎連接器插腳。此外，連接纜線之前，請確定兩個連接器的朝向正確並且對齊。


 **註:** 您電腦的顏色和特定元件看起來可能與本文件中所示不同。

為避免損壞電腦，請在開始拆裝電腦內部元件之前，先執行下列步驟。

1. 確定工作表面平整乾淨，以防止刮傷電腦外殼。
2. 關閉電腦 (請參閱關閉電腦)。
3. 如果電腦已連接至擴充裝置 (已塢接)，例如選配的媒體底座或超薄電池，請將它解除塢接。

 **警告:** 若要拔下網路纜線，請先將纜線從電腦上拔下，然後再將其從網路裝置上拔下。

4. 從電腦上拔下所有網路纜線。
5. 從電源插座上拔下電腦和所有連接裝置的電源線。
6. 闔上顯示器，然後將電腦正面朝下放置在平坦的工作表面上。

 **註:** 為避免損壞主機板，您必須在維修電腦之前取出主電池。

7. 取出主電池。
8. 翻轉電腦，使其正面朝上放置。
9. 打開顯示器。
10. 按電源按鈕，以導去主機板上的剩餘電量。

 **警告:** 為防止觸電，在打開機箱蓋之前，請務必從電源插座上拔下電腦電源線。



△ 警告: 在觸摸電腦內部的任何元件之前，請觸摸未上漆的金屬表面 (例如電腦背面的金屬)，以確保接地並導去您身上的靜電。作業過程中，應經常碰觸未上漆的金屬表面，以導去可能損壞內部元件的靜電。


11. 從對應的插槽中取出所有已安裝的 ExpressCard 或智慧卡。

關閉電腦


△ 警告: 為避免遺失資料，請在關閉電腦之前儲存並關閉所有開啟的檔案，結束所有開啟的程式。

1. 關閉作業系統：

- 在 Windows 8 中：
 - 使用觸控裝置：
 - a. 從螢幕右緣向內掃動，以開啟快速鍵功能表，然後選擇**設定**。
 - b. 選擇  然後選擇**關機**
 - 使用滑鼠：
 - a. 將游標指向螢幕右上角，然後按一下**設定**。
 - b. 按一下  然後選擇**關機**。
- 在 Windows 7 中：

1. 按一下**開始** 。
2. 按一下**關機**。

或

1. 按一下**開始** 。
2. 按一下**開始**功能表右下角的箭頭 (如下所示)，然後按一下**關機**。



2. 確定電腦及連接的所有裝置均已關閉。當您將作業系統關機時，如果電腦和附接的裝置未自動關閉，請將電源按鈕按住約 4 秒以關機。

拆裝電腦內部元件之後

在完成任何更換程序後，請確定先連接所有外接式裝置、介面卡、纜線等之後，再啟動電腦。

△ 警告: 為避免損壞電腦，請僅使用專用於此特定 Dell 電腦的電池。請勿使用專用於其他 Dell 電腦的電池。

1. 連接外接式裝置，例如連接埠複製裝置、超薄電池或媒體底座，並裝回介面卡，例如 ExpressCard。
2. 將電話或網路纜線連接至電腦。

△ 警告: 若要連接網路纜線，請先將網路纜線插入網路裝置，然後再將其插入電腦。

3. 裝回電池。
4. 將電腦和所有連接裝置連接至電源插座。
5. 開啟您的電腦。

卸下和安裝元件

本節說明如何從電腦卸下或安裝元件的詳細資訊。

建議的工具

本文件中的程序可能需要以下工具：

- 小型平頭螺絲起子
- 十字槽螺絲起子
- 小型塑膠畫線器

卸下 Secure Digital (SD) 卡

1. 按照 *拆裝電腦內部元件之前* 中的程序進行操作。
2. 壓下 SD 卡，將它從電腦釋放。



3. 將 SD 卡從電腦推出。



安裝 Secure Digital (SD) 卡

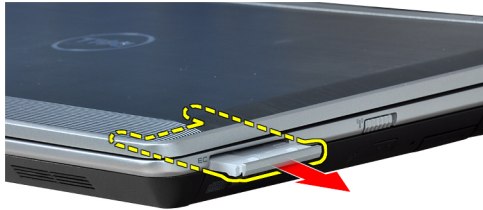
1. 將 SD 卡推入插槽直到它卡至定位。
2. 按照 *拆裝電腦內部元件之後* 中的程序進行操作。

卸下 ExpressCard

1. 按照 *拆裝電腦內部元件之前* 中的程序進行操作。
2. 壓下 ExpressCard，將它從電腦釋放。



3. 將 ExpressCard 從電腦推出。

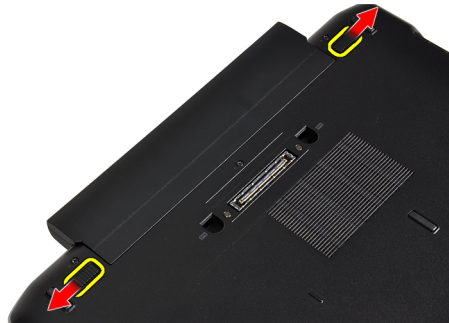


安裝 ExpressCard

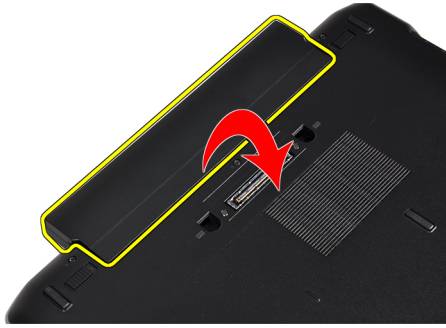
1. 將 ExpressCard 推入其插槽直到它卡至定位。
2. 按照 *拆裝電腦內部元件之後* 中的程序進行操作。

卸下電池

1. 按照 *拆裝電腦內部元件之前* 中的程序進行操作。
2. 推動釋放門鎖以解除鎖定電池。



3. 從電腦卸下電池。



安裝電池

1. 將電池推入插槽直到它卡至定位。
2. 按照 *拆裝電腦內部元件之後* 中的程序進行操作。

卸下用戶身份模組 (SIM) 卡

1. 按照 *拆裝電腦內部元件之前* 中的程序進行操作。
2. 卸下電池。
3. 將 SIM 卡向內壓，將它從電腦釋放。



4. 將 SIM 卡從電腦推出。



安裝 SIM 卡

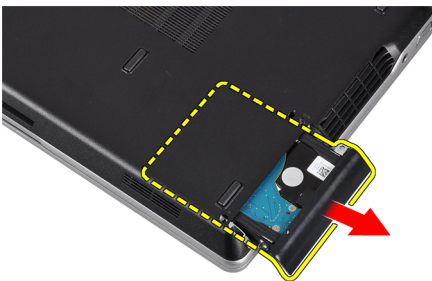
1. 將 SIM 卡推入其凹槽。
2. 安裝電池。
3. 按照 *拆裝電腦內部元件之後* 中的程序進行操作。

卸下硬碟機

1. 按照 *拆裝電腦內部元件之前* 中的程序進行操作。
2. 卸下電池。
3. 卸下用來將硬碟機固定至電腦的螺絲。



4. 將硬碟機推出電腦。



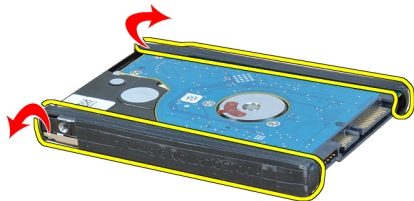
5. 卸下用來將硬碟機托架固定至硬碟機的螺絲。



6. 將硬碟機托架拉出硬碟機。



7. 從硬碟機拔下硬碟機隔離卡。



安裝硬碟機

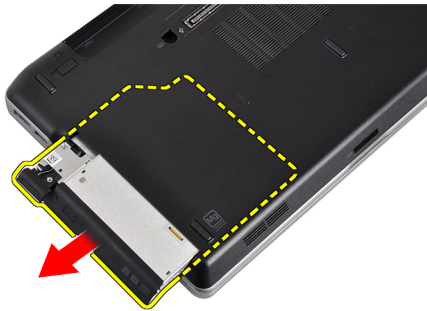
1. 將硬碟機隔離卡安裝至硬碟機上。
2. 將硬碟機托架附接至硬碟機。
3. 旋緊用來將硬碟機托架固定至硬碟機的螺絲。
4. 推動硬碟機并將其插入插槽。
5. 旋緊用來將硬碟機固定至電腦的螺絲。
6. 安裝電池。
7. 按照 *拆裝電腦內部元件之後* 中的程序進行操作。

卸下光碟機

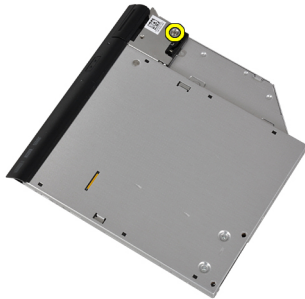
1. 按照 *拆裝電腦內部元件之前* 中的程序進行操作。
2. 卸下電池。
3. 按壓光碟機上的彈出手柄以將其釋放。



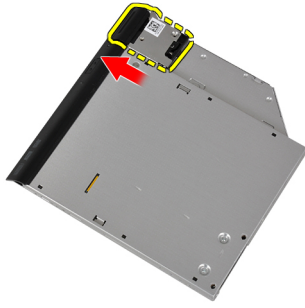
4. 將硬碟機推出電腦並卸下。



5. 卸下將光碟機門鎖固定至光碟機的螺絲。



6. 從光碟機卸下光碟機門鎖。



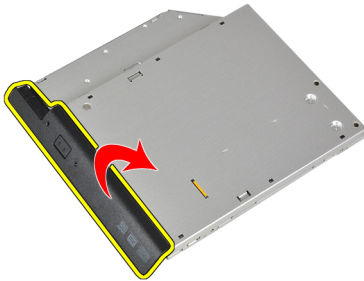
7. 卸下將光碟機門鎖托架固定至光碟機的螺絲。



8. 從光碟機卸下光碟機門鎖托架。



9. 拉動光碟機盒，並將其從光碟機卸下。



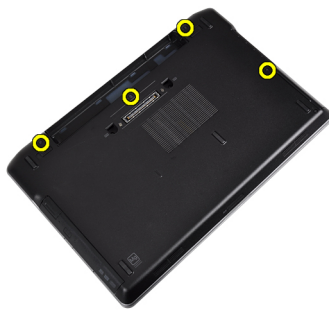
安裝光碟機

1. 將光碟機盒固定至光碟機。
2. 將光碟機門鎖托架固定至光碟機。

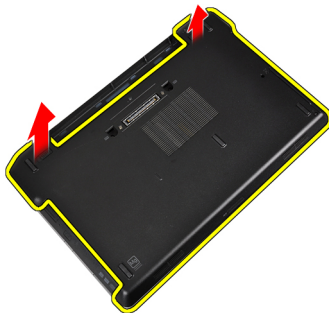
3. 旋緊將光碟機門鎖固定至光碟機的螺絲。
4. 將光碟機門鎖固定至光碟機。
5. 擰緊固定光碟機門鎖的螺絲。
6. 將光碟機推入凹槽。
7. 翻轉電腦，并按壓彈出手柄以固定光碟機。
8. 安裝電池。
9. 按照 *拆裝電腦內部元件之後* 中的程序進行操作。

卸下基座護蓋

1. 按照 *拆裝電腦內部元件之前* 中的程序進行操作。
2. 卸下電池。
3. 卸下用來將基座護蓋固定至電腦的螺絲。



4. 提起基座護蓋以將其從電腦卸下。



安裝基座護蓋

1. 放置基座護蓋，對準電腦的螺絲孔。
2. 旋緊用來將基座護蓋固定至電腦的螺絲。
3. 安裝電池。
4. 按照 *拆裝電腦內部元件之後* 中的程序進行操作。

卸下鍵盤邊條

1. 按照 *拆裝電腦內部元件之前* 中的程序進行操作。
2. 卸下電池。
3. 使用塑膠劃線器，將鍵盤邊條從底部撬開，使它從電腦鬆開。



4. 沿兩側和底部撬開鍵盤邊條。



5. 從電腦抬起並取出鍵盤邊條。



安裝鍵盤邊條

1. 將鍵盤邊條對準其凹槽。
2. 沿著鍵盤邊條兩側按壓，直至其卡入到位。
3. 安裝電池。
4. 按照 *拆裝電腦內部元件之後* 中的程序進行操作。

卸下鍵盤

1. 按照 *拆裝電腦內部元件之前* 中的程序進行操作。
2. 取出電池。
3. 卸下鍵盤邊條。
4. 卸下將鍵盤固定至電腦的螺絲。



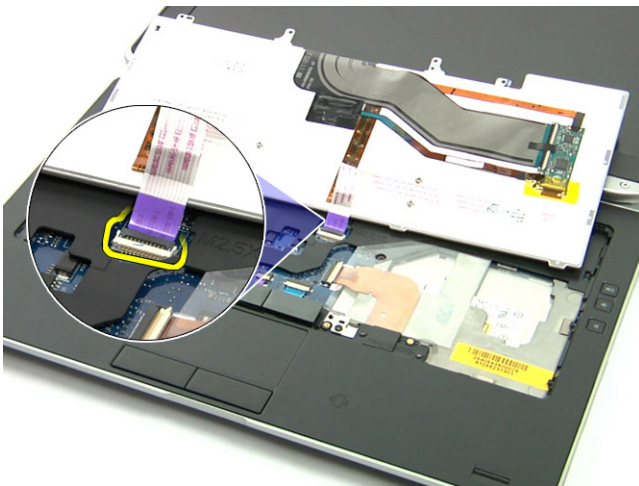
5. 卸下將鍵盤固定至手掌墊組件的螺絲。



6. 提起并轉動鍵盤以處理鍵盤纜線。



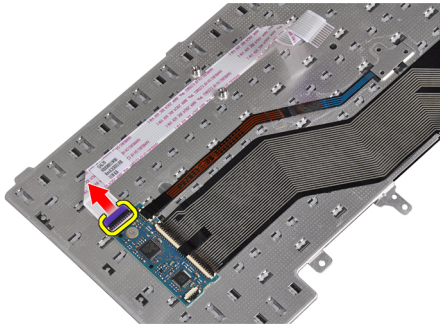
7. 抬起門鎖，從主機板上的連接器拔下鍵盤纜線。



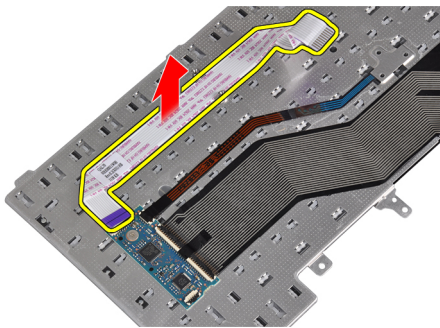
- 將鍵盤從電腦卸下。



- 從鍵盤拔下鍵盤纜線。



- 從鍵盤卸下鍵盤纜線。

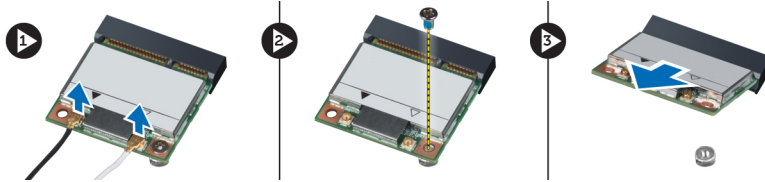


安裝鍵盤

- 連接鍵盤纜線並使用膠帶將纜線固定至鍵盤。
- 將鍵盤纜線連接至主機板。
- 將鍵盤推入凹槽並確保其卡入定位。
- 擰緊將鍵盤固定在手掌墊上的螺絲。
- 翻轉電腦，擰緊固定鍵盤的螺絲。
- 安裝鍵盤邊條。
- 安裝電池。
- 按照 *拆裝電腦內部元件之後* 中的程序進行操作。

卸下無線區域網路 (WLAN) 卡

1. 按照 *拆裝電腦內部元件之前* 中的程序進行操作。
2. 卸下電池。
3. 卸下基座護蓋。
4. 從 WLAN 卡拔下天線纜線，然後卸下將 WLAN 卡固定至電腦的螺絲。從電腦卸下 WLAN 卡。



安裝 WLAN 卡

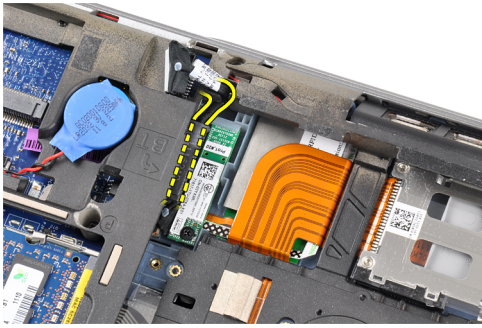
1. 將 WLAN 卡以 45 度角插入其連接器插槽中。
2. 將天線纜線分別連接至 WLAN 卡上標示的連接器。
3. 鎖緊用來將 WLAN 卡固定至電腦的螺絲。
4. 安裝：
 - a. 基座護蓋
 - b. 電池
5. 按照 *拆裝電腦內部元件之後* 中的程序進行操作。

卸下藍芽模組

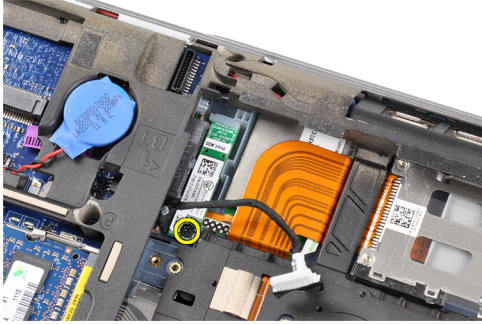
1. 按照 *拆裝電腦內部元件之前* 中的程序進行操作。
2. 卸下電池。
3. 卸下基座護蓋。
4. 將藍芽纜線從主機板拔下。



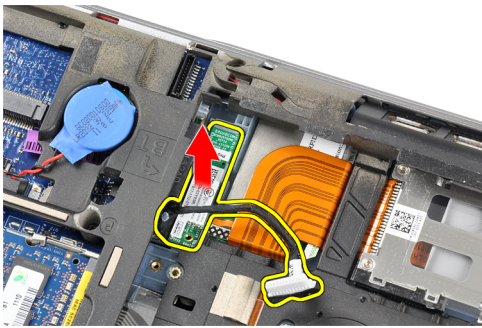
5. 從電腦的佈線中拔下藍芽纜線。



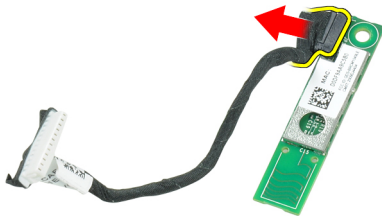
6. 卸下將藍芽模組固定至電腦的螺絲。



7. 從電腦中卸下藍芽模組。



8. 從藍芽模組拔下藍芽纜線。



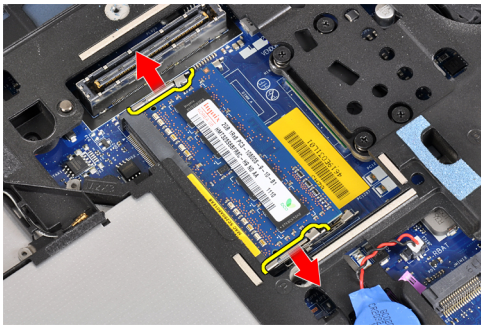
安裝藍芽模組

1. 將藍芽纜線連接至藍芽卡。
2. 將藍芽纜線的另一端連接至主機板。

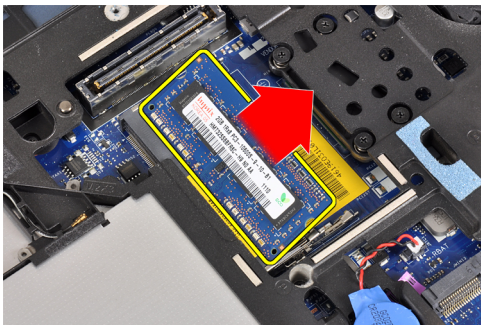
3. 將藍芽卡置於其在電腦中的位置。
4. 旋緊用來將藍芽卡固定至主機板的螺絲
5. 安裝：
 - a. 基座護蓋
 - b. 電池
6. 按照 *拆裝電腦內部元件之後* 中的程序進行操作。

卸下記憶體

1. 按照 *拆裝電腦內部元件之前* 中的程序進行操作。
2. 卸下電池。
3. 卸下基座護蓋。
4. 從記憶體模組上撬開固定夾，直到彈出為止。



5. 將記憶體模組以 45 度角從主機板上的連接器拉出卸下。



6. 重複步驟 2 和 3 以卸下第二個記憶體模組。

安裝記憶體

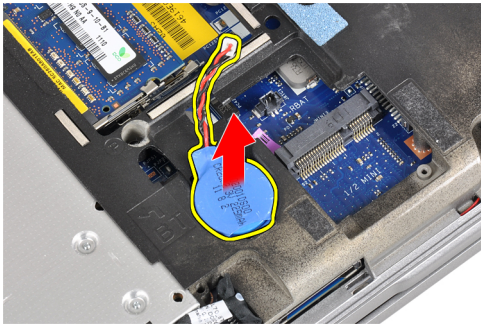
1. 將記憶體模組插入記憶體插槽。
2. 壓下固定夾，將記憶體模組固定至主機板。
3. 安裝：
 - a. 基座護蓋
 - b. 電池
4. 按照 *拆裝電腦內部元件之後* 中的程序進行操作。

卸下幣式電池

1. 按照 *拆裝電腦內部元件之前* 中的程序進行操作。
2. 卸下：
 - a. 電池
 - b. 基座護蓋
3. 從主機板拔下幣式電池纜線。



4. 從電腦取出幣式電池。



安裝幣式電池

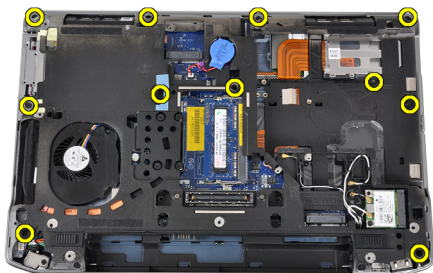
1. 將幣式電池裝入其插槽內。
2. 連接幣式電池纜線。
3. 安裝：
 - a. 基座護蓋
 - b. 電池
4. 按照 *拆裝電腦內部元件之後* 中的程序進行操作。

卸下手掌墊

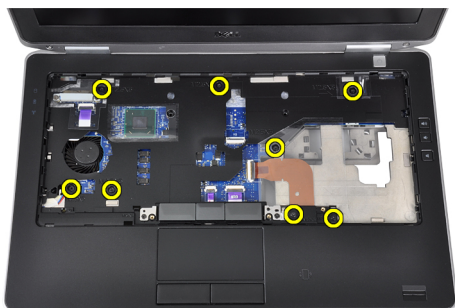
1. 按照 *拆裝電腦內部元件之前* 中的程序進行操作。
2. 卸下：
 - a. SD 卡
 - b. ExpressCard
 - c. 電池
 - d. 硬碟機

- e. 光碟機
- f. 基座護蓋
- g. 鍵盤邊條
- h. 鍵盤
- i. 藍芽模組

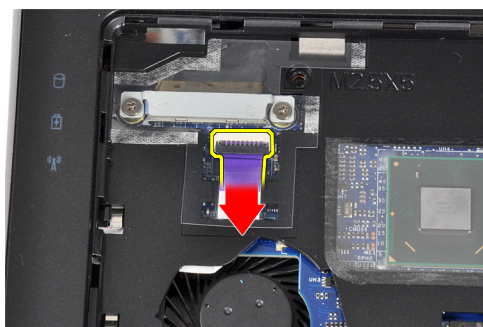
3. 卸下用來將手掌墊組件固定至電腦底座的螺絲。



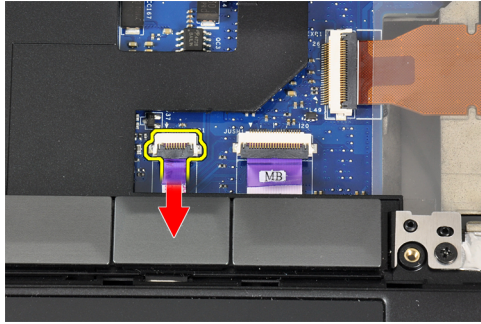
4. 卸下用來將手掌墊組件固定至電腦正面的螺絲。



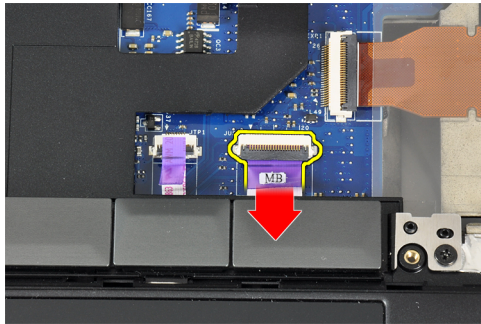
5. 從主機板上拔下 LED 板纜線。



6. 從主機板上拔下觸控墊纜線。



7. 從主機板拔下電源 LED 纜線。



8. 將手掌墊從電腦抬起取出。



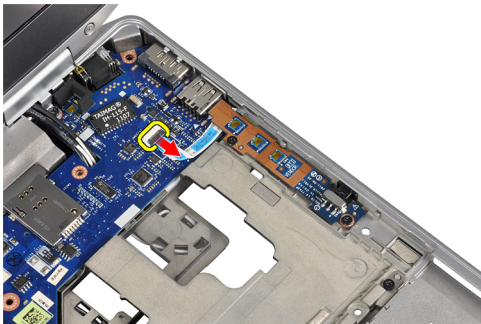
安裝手掌墊

1. 將手掌墊組件對準電腦中原來的位罝，然後將它卡入定位。
2. 將下列纜線連接至主機板：
 - a. 電源 LED 纜線
 - b. 觸控墊纜線
 - c. LED 板纜線
3. 鎖緊用來將手掌墊組件固定至電腦正面的螺絲。
4. 鎖緊用來將手掌墊組件固定至電腦底座的螺絲。
5. 安裝：
 - a. 藍芽模組
 - b. 鍵盤
 - c. 鍵盤邊條
 - d. 基座護蓋
 - e. 光碟機

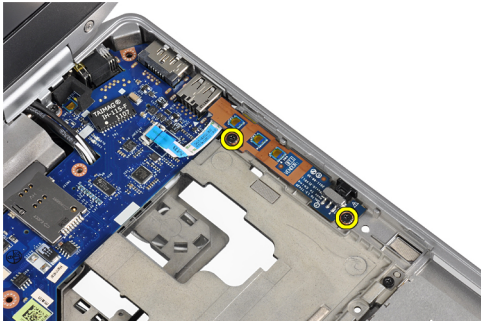
- f. 硬碟機
 - g. 電池
 - h. ExpressCard
 - i. SD 卡
6. 按照 *拆裝電腦內部元件之後* 中的程序進行操作。

卸下媒體板

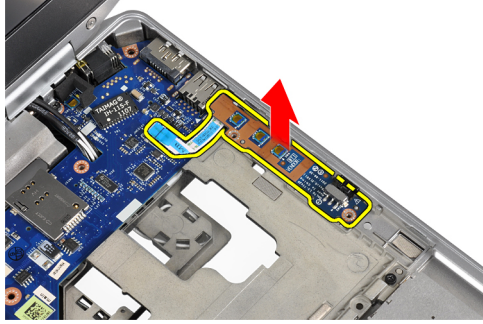
1. 按照 *拆裝電腦內部元件之前* 中的程序進行操作。
2. 卸下：
 - a. SD 卡
 - b. ExpressCard
 - c. 電池
 - d. 硬碟機
 - e. 光碟機
 - f. 基座護蓋
 - g. 鍵盤邊條
 - h. 鍵盤
 - i. 藍芽模組
 - j. 手掌墊
3. 從主機板拔下媒體板纜線。



4. 卸下將媒體板固定至電腦的螺絲。



5. 從電腦卸下媒體板。

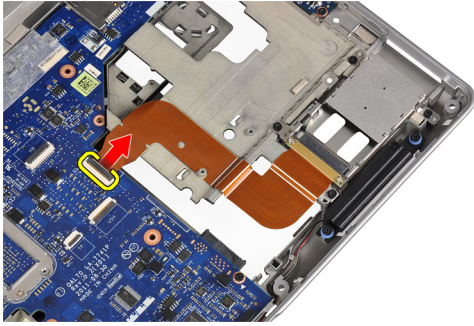


安裝媒體板

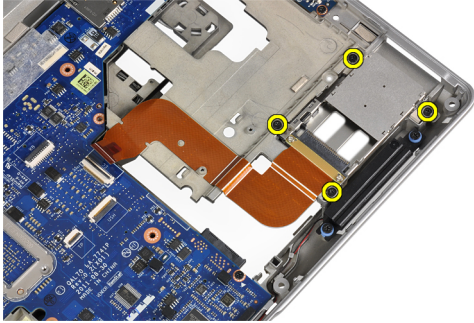
1. 將媒體板置入凹槽內。
2. 鎖緊用來固定媒體板的螺絲。
3. 將媒體板纜線連接至主機板。
4. 安裝：
 - a. 手掌墊
 - b. 藍芽模組
 - c. 鍵盤
 - d. 鍵盤邊條
 - e. 基座護蓋
 - f. 光碟機
 - g. 硬碟機
 - h. 電池
 - i. ExpressCard
 - j. SD 卡
5. 按照 *拆裝電腦內部元件之後* 中的程序進行操作。

卸下 ExpressCard 插槽卡

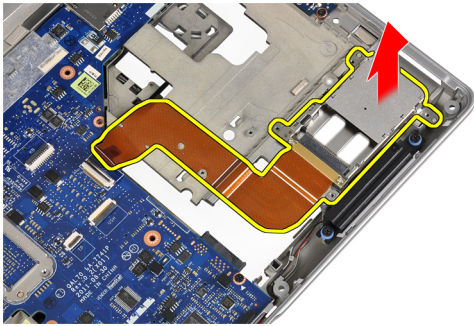
1. 按照 *拆裝電腦內部元件之前* 中的程序進行操作。
2. 卸下：
 - a. SD 卡
 - b. ExpressCard
 - c. 電池
 - d. 硬碟機
 - e. 光碟機
 - f. 基座護蓋
 - g. 鍵盤邊條
 - h. 鍵盤
 - i. 藍芽模組
 - j. 手掌墊
3. 從主機板拔下 ExpressCard 纜線。



4. 卸下用來將 ExpressCard 插槽卡固定至電腦的螺絲。



5. 從電腦卸下 ExpressCard 插槽卡。



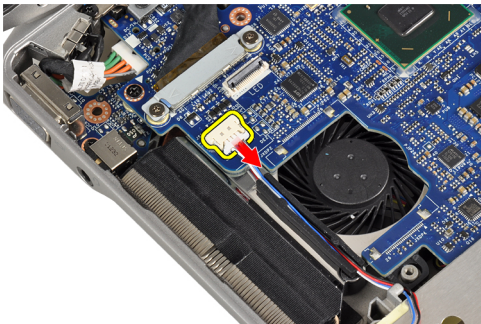
安裝 ExpressCard 插槽卡

1. 將 ExpressCard 插槽卡插入其凹槽內。
2. 旋緊用來將 ExpressCard 插槽卡固定至電腦的螺絲。
3. 將 ExpressCard 纜線連接至主機板。
4. 安裝：
 - a. 手掌墊
 - b. 藍芽模組
 - c. 鍵盤
 - d. 鍵盤邊條
 - e. 基座護蓋
 - f. 光碟機
 - g. 硬碟機
 - h. 電池
 - i. ExpressCard

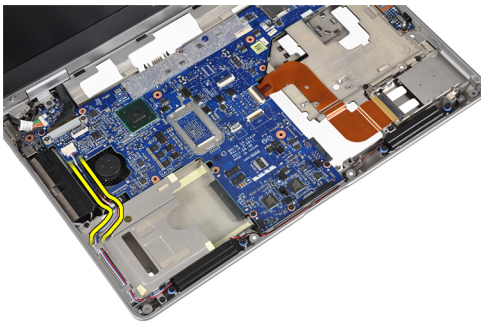
- j. SD 卡
5. 按照 *拆裝電腦內部元件之後* 中的程序進行操作。

卸下喇叭

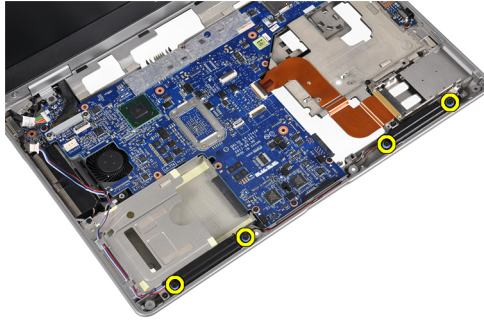
1. 按照 *拆裝電腦內部元件之前* 中的程序進行操作。
2. 卸下：
 - a. SD 卡
 - b. ExpressCard
 - c. 電池
 - d. 硬碟機
 - e. 光碟機
 - f. 基座護蓋
 - g. 鍵盤邊條
 - h. 鍵盤
 - i. 藍芽模組
 - j. 手掌墊
3. 從主機板上拔下喇叭纜線。



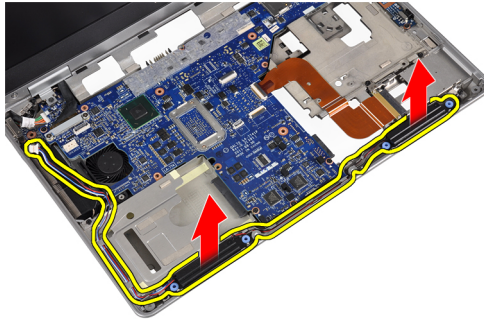
4. 從電腦釋放喇叭纜線。



5. 卸下將喇叭固定至電腦的螺絲。



6. 將喇叭從電腦卸下。



安裝喇叭

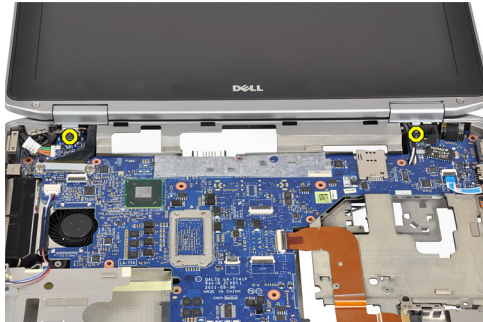
1. 將喇叭對準其原始位置并擰緊將喇叭固定至電腦的螺絲。
2. 在電腦上佈線喇叭纜線并將其連接至主機板。
3. 安裝：
 - a. 手掌墊
 - b. 藍芽模組
 - c. 鍵盤
 - d. 鍵盤邊條
 - e. 基座護蓋
 - f. 光碟機
 - g. 硬碟機
 - h. 電池
 - i. ExpressCard
 - j. SD 卡
4. 按照 *拆裝電腦內部元件之後* 中的程序進行操作。

卸下顯示器鉸接護蓋

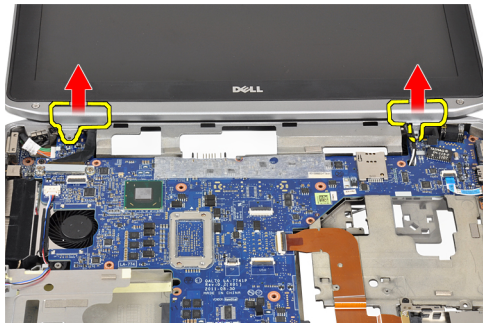
1. 按照 *拆裝電腦內部元件之前* 中的程序進行操作。
2. 卸下：
 - a. SD 卡
 - b. ExpressCard
 - c. 電池
 - d. 硬碟機
 - e. 光碟機

- f. 基座護蓋
- g. 鍵盤邊條
- h. 鍵盤
- i. 藍芽模組
- j. 手掌墊

3. 卸下將顯示器鉸接護蓋固定至電腦的螺絲。



4. 從電腦卸下顯示器鉸接護蓋。



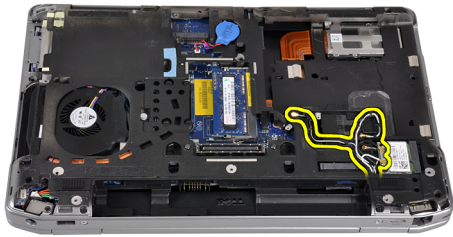
安裝顯示器鉸接護蓋

1. 鎖緊螺絲，將顯示器鉸接護蓋固定至電腦。
2. 安裝：
 - a. 手掌墊
 - b. 藍芽模組
 - c. 鍵盤
 - d. 鍵盤邊條
 - e. 基座護蓋
 - f. 光碟機
 - g. 硬碟機
 - h. 電池
 - i. ExpressCard
 - j. SD 卡
3. 按照 *拆裝電腦內部元件之後* 中的程序進行操作。

卸下顯示器組件

1. 按照 *拆裝電腦內部元件之前* 中的程序進行操作。
2. 卸下：

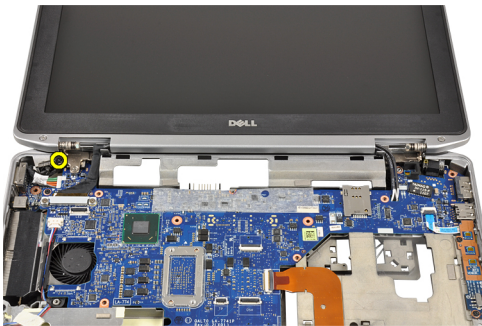
- a. SD 卡
 - b. ExpressCard
 - c. 電池
 - d. 硬碟機
 - e. 光碟機
 - f. 基座護蓋
 - g. 鍵盤邊條
 - h. 鍵盤
 - i. 藍芽模組
 - j. 手掌墊
3. 將天線纜線從電腦上相應佈線中釋放。



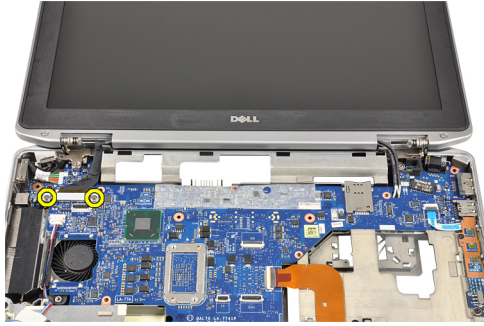
4. 卸下用來將顯示器組件固定至電腦的螺絲。



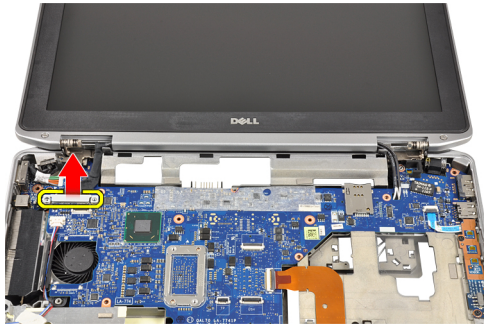
5. 卸下將左側顯示器鉸接固定至電腦的螺絲。



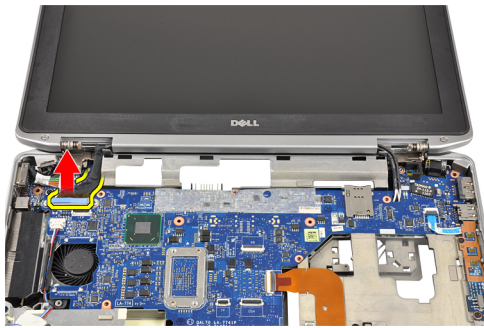
6. 卸下固定低電壓差分訊號 (LVDS) 支撐托架的螺絲。



7. 抬起並卸下 LVDS 支撐托架。



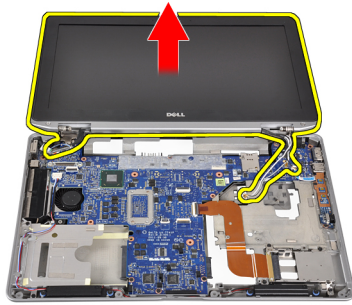
8. 將 LVDS 纜線從主機板拔下。



9. 將天線纜線從主機板的開口處拉出。



10. 從電腦卸下顯示器組件。



安裝顯示器組件

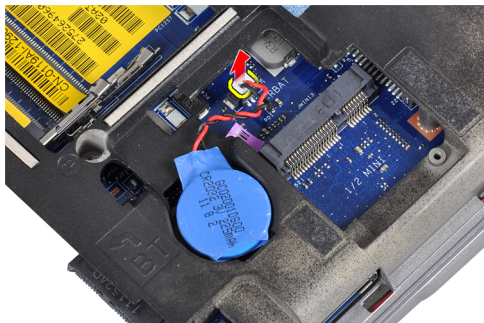
1. 將天線纜線穿過主機板的開口。
2. 將 LVDS 纜線連接至主機板。
3. 旋緊用來將 LVDS 支撐托架固定至主機板的螺絲。
4. 旋緊螺絲，將左側顯示器鉸接固定至電腦。
5. 旋緊用來將顯示器組件固定至電腦的螺絲。
6. 將天線纜線穿入其繞線通道。
7. 安裝：
 - a. 手掌墊
 - b. 藍芽模組
 - c. 鍵盤
 - d. 鍵盤邊條
 - e. 基座護蓋
 - f. 光碟機
 - g. 硬碟機
 - h. 電池
 - i. ExpressCard
 - j. SD 卡
8. 按照 *拆裝電腦內部元件之後* 中的程序進行操作。

卸下主機板

1. 按照 *拆裝電腦內部元件之前* 中的程序進行操作。
2. 卸下：
 - a. SD 卡
 - b. ExpressCard
 - c. 電池
 - d. 硬碟機
 - e. 光碟機
 - f. 基座護蓋
 - g. 鍵盤邊條
 - h. 鍵盤
 - i. 藍芽模組
 - j. 手掌墊
 - k. 媒體板
 - l. 顯示器鉸接護蓋

m. 顯示器組件

3. 從主機板拔下幣式電池纜線。



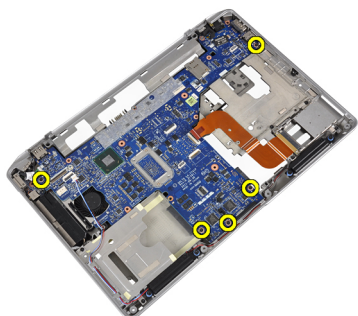
4. 從主機板拔下 ExpressCard 纜線。



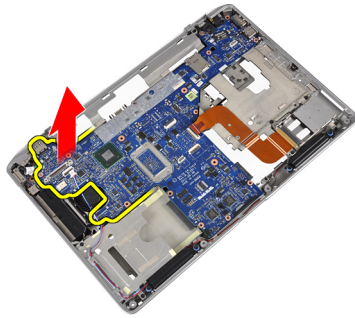
5. 從主機板上拔下喇叭纜線。



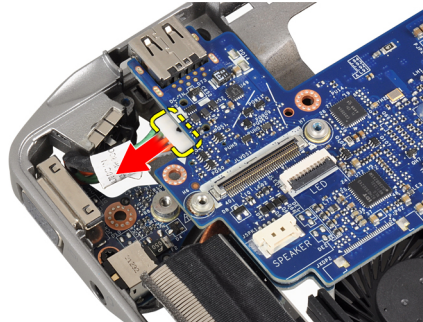
6. 卸下用來將主機板固定至電腦的螺絲。



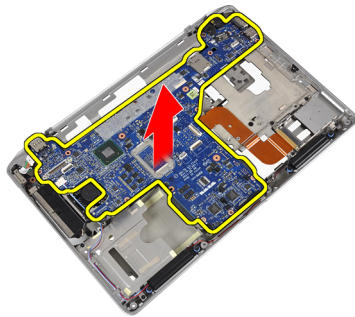
7. 將主機板左緣部份提至 45 度角。



8. 從主機板拔下電源連接器纜線。



9. 從電腦卸下主機板。



安裝主機板

1. 將電源連接器纜線連接至主機板。
2. 鎖緊螺絲，將主機板固定至電腦。
3. 將下列纜線連接至主機板：
 - a. 喇叭
 - b. ExpressCard
 - c. 幣式電池
4. 安裝：
 - a. 顯示器組件
 - b. 顯示器鉸接護蓋
 - c. 媒體板
 - d. 手掌墊
 - e. 藍芽模組
 - f. 鍵盤

- g. 鍵盤邊條
 - h. 基座護蓋
 - i. 光碟機
 - j. 硬碟機
 - k. 電池
 - l. ExpressCard
 - m. SD 卡
5. 按照 *拆裝電腦內部元件之後* 中的程序進行操作。

卸下散熱器

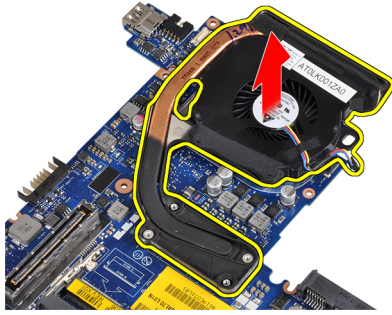
1. 按照 *拆裝電腦內部元件之前* 中的程序進行操作。
2. 卸下：
 - a. SD 卡
 - b. ExpressCard
 - c. 電池
 - d. 硬碟機
 - e. 光碟機
 - f. 基座護蓋
 - g. 鍵盤邊條
 - h. 鍵盤
 - i. 藍芽模組
 - j. 手掌墊
 - k. 媒體板
 - l. 顯示器鉸接護蓋
 - m. 顯示器組件
 - n. 主機板
3. 從主機板拔下散熱器纜線。



4. 卸下將散熱器固定至主機板的螺絲。



5. 從主機板卸下散熱器。



安裝散熱器

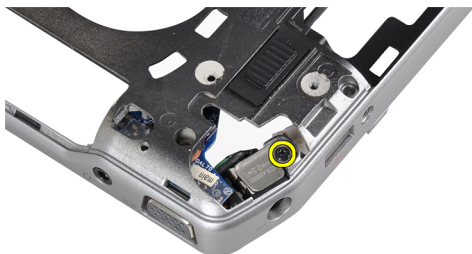
1. 將散熱器置入主機板中的原來位置。
2. 旋緊用來將散熱器固定至主機板的螺絲。
3. 將散熱器纜線連接至主機板。
4. 安裝：
 - a. 主機板
 - b. 顯示器組件
 - c. 顯示器鉸接護蓋
 - d. 媒體板
 - e. 手掌墊
 - f. 藍芽模組
 - g. 鍵盤
 - h. 鍵盤邊條
 - i. 基座護蓋
 - j. 光碟機
 - k. 硬碟機
 - l. 電池
 - m. ExpressCard
 - n. SD 卡
5. 按照 *拆裝電腦內部元件之後* 中的程序進行操作。

卸下電源連接器連接埠

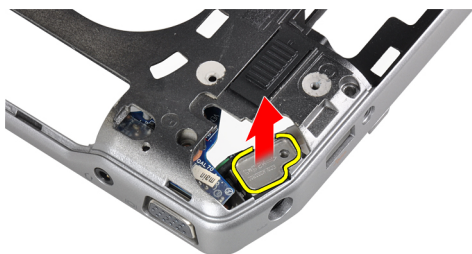
1. 按照 *拆裝電腦內部元件之前* 中的程序進行操作。
2. 卸下：
 - a. SD 卡
 - b. ExpressCard
 - c. 電池
 - d. 硬碟機
 - e. 光碟機
 - f. 基座護蓋
 - g. 鍵盤邊條
 - h. 鍵盤
 - i. 藍芽模組
 - j. 手掌墊

- k. 媒體板
- l. 顯示器鉸接護蓋
- m. 顯示器組件
- n. 主機板

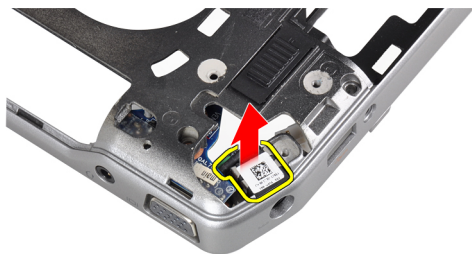
3. 卸下將電源連接器連接埠固定至電腦的螺絲。



4. 從電腦卸下電源連接器托架。



5. 從電腦卸下電源連接器連接埠。



安裝電源連接器連接埠

1. 將電源連接器連接埠置於電腦上。
2. 將電源連接器托架置於電源連接器連接埠之上。
3. 擰緊將電源連接器托架固定至電腦的螺絲。
4. 安裝：
 - a. 主機板
 - b. 顯示器組件
 - c. 顯示器鉸接護蓋
 - d. 媒體板

- e. 手掌墊
- f. 藍芽模組
- g. 鍵盤
- h. 鍵盤邊條
- i. 基座護蓋
- j. 光碟機
- k. 硬碟機
- l. 電池
- m. ExpressCard
- n. SD 卡

5. 按照 *拆裝電腦內部元件之後* 中的程序進行操作。

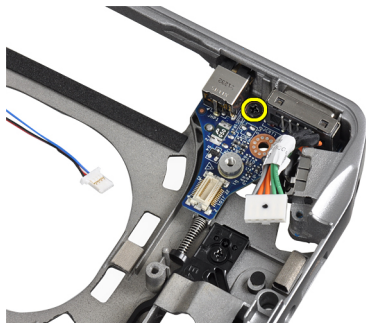
卸下輸入/輸出 (I/O) 板

1. 按照 *拆裝電腦內部元件之前* 中的程序進行操作。

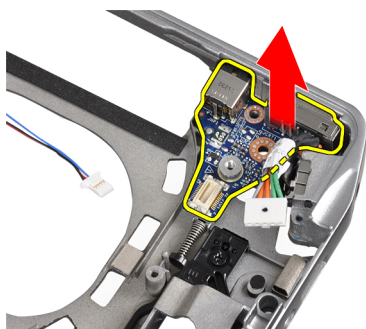
2. 卸下：

- a. SD 卡
- b. ExpressCard
- c. 電池
- d. 硬碟機
- e. 光碟機
- f. 基座護蓋
- g. 鍵盤邊條
- h. 鍵盤
- i. 藍芽模組
- j. 手掌墊
- k. 媒體板
- l. 顯示器鉸接護蓋
- m. 顯示器組件
- n. 主機板

3. 卸下用來將 I/O 板固定至電腦的螺絲。



4. 將 I/O 板從電腦卸下。

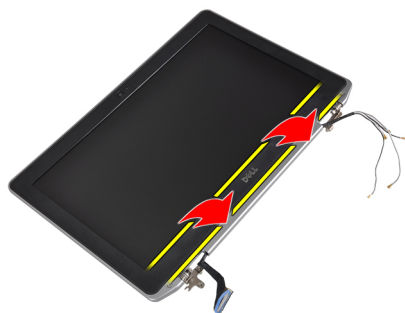


安裝 I/O 板

1. 將 I/O 板置入凹槽內。
2. 鎖緊螺絲以固定 I/O 板。
3. 安裝：
 - a. 主機板
 - b. 顯示器組件
 - c. 顯示器鉸接護蓋
 - d. 媒體板
 - e. 手掌墊
 - f. 藍芽模組
 - g. 鍵盤
 - h. 鍵盤邊條
 - i. 基座護蓋
 - j. 光碟機
 - k. 硬碟機
 - l. 電池
 - m. ExpressCard
 - n. SD 卡
4. 按照 *拆裝電腦內部元件之後* 中的程序進行操作。

卸下顯示器前蓋

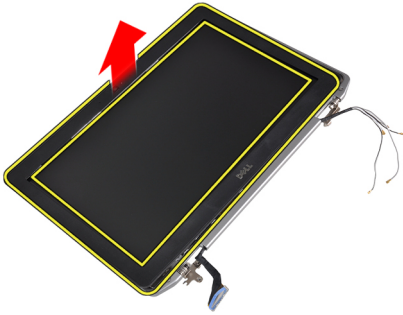
1. 按照 *拆裝電腦內部元件之前* 中的程序進行操作。
2. 卸下電池。
3. 將顯示器前蓋的底緣撬起。



4. 撬起 LCD 前蓋的左緣、右緣和頂緣。



5. 將顯示器前蓋從顯示器組件卸下。

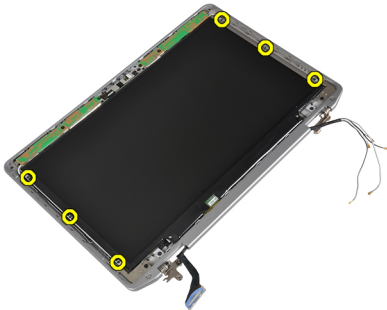


安裝顯示器前蓋

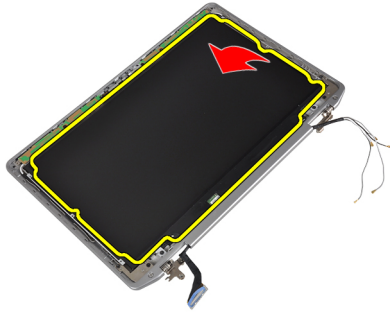
1. 將顯示器前蓋置於顯示器組件上。
2. 從頂部邊角開始，按壓顯示器前蓋並將整個前蓋壓下，直到將其卡在顯示器組件上。
3. 按壓顯示器前蓋的左緣和右緣。
4. 安裝電池。
5. 按照 *拆裝電腦內部元件之後* 中的程序進行操作。

卸下顯示板

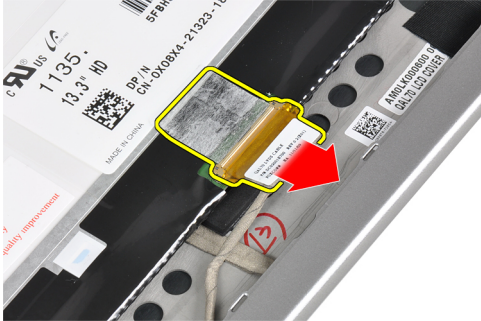
1. 按照 *拆裝電腦內部元件之前* 中的程序進行操作。
2. 卸下電池。
3. 卸下顯示器前蓋。
4. 卸下用來將顯示板固定至顯示器組件的螺絲。



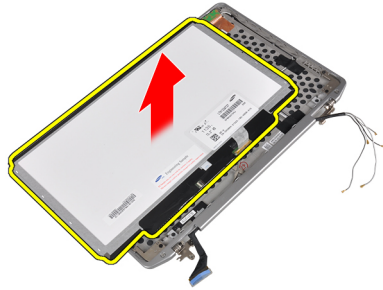
5. 翻轉和放置顯示板。



6. 剝離 LVDS 纜線連接器磁帶并從顯示板拔下 LVDS 纜線。



7. 從顯示器組件卸下顯示板。



安裝顯示板

1. 將顯示器纜線(LVDS 纜線)連接至顯示板上的連接器。
2. 將顯示板裝回顯示器組件上的原始位置。
3. 旋緊將顯示板固定至顯示器組件的螺絲。
4. 安裝：
 - a. 顯示器前蓋
 - b. 電池
5. 按照 *拆裝電腦內部元件之後* 中的程序進行操作。

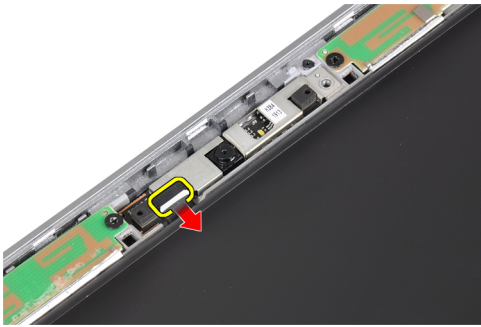
卸下攝像頭和麥克風模組

1. 按照 *拆裝電腦內部元件之前* 中的程序進行操作。
2. 卸下：

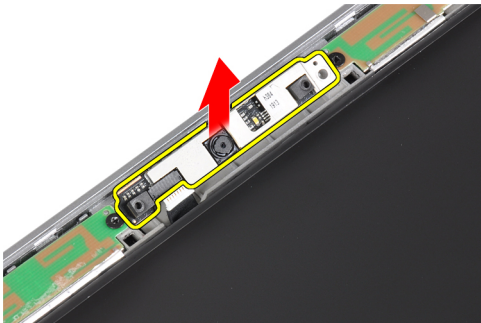
- a. 電池
- b. 顯示器前蓋
3. 卸下用於將攝像頭和麥克風模組固定到顯示器部件的螺釘。



4. 斷開攝像頭和麥克風模組纜線與模組的連接。



5. 從顯示器部件上卸下攝像頭和麥克風模組。



安裝攝像頭和麥克風模組

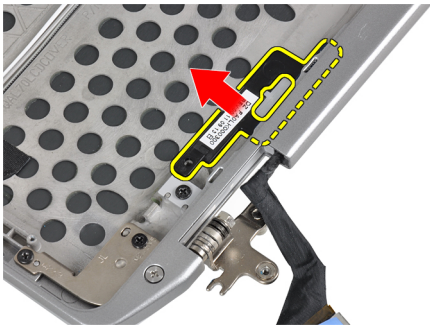
1. 將攝像頭和麥克風模組裝入顯示器面板上的相應插槽。
2. 旋緊用來將攝影機固定至顯示器組件的螺絲。
3. 將攝像頭和麥克風纜線連接到攝像頭。
4. 安裝：
 - a. 顯示器前蓋
 - b. 電池
5. 按照 *拆裝電腦內部元件* 之後中的程序進行操作。

卸下 LED 板

1. 按照 *拆裝電腦內部元件之前* 中的程序進行操作。
2. 卸下：
 - a. 電池
 - b. 顯示器前蓋
 - c. 顯示板
3. 擰下用於將 LED 板固定到顯示器部件的螺釘。



4. 從顯示器部件中卸下 LED 板支撐板。



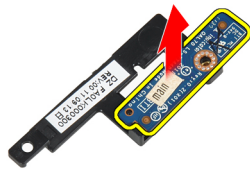
5. 斷開 LED 板纜線與 LED 板的連接。



6. 擰下用於將 LED 板固定到 LED 板支撐板的螺釘。



7. 從 LED 板支撐板中卸下 LED 板。



安裝 LED 板

1. 擰緊用於將 LED 板固定到 LED 板支撐板的螺釘。
2. 將 LED 板置入顯示器部件中相應的板盒內。
3. 將 LED 板纜線連接到 LED 板。
4. 擰緊用於將 LED 板支撐板固定到顯示器部件的螺釘。
5. 安裝：
 - a. 顯示板
 - b. 顯示器前蓋
 - c. 電池
6. 按照 *拆裝電腦內部元件之後* 中的程序進行操作。

卸下顯示器鉸接護蓋

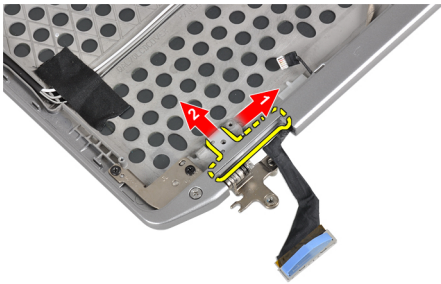
1. 按照 *拆裝電腦內部元件之前* 中的程序進行操作。
2. 卸下：
 - a. SD 卡
 - b. ExpressCard
 - c. 電池
 - d. 硬碟機
 - e. 光碟機
 - f. 基座護蓋
 - g. 鍵盤邊條
 - h. 鍵盤
 - i. 藍芽模組
 - j. 手掌墊

- k. 媒體板
- l. 顯示器鉸接護蓋
- m. 顯示器組件
- n. 顯示器前蓋
- o. 顯示板
- p. 電源 LED 板

3. 擰下用於將左顯示器鉸接護蓋固定到顯示器部件的螺釘。



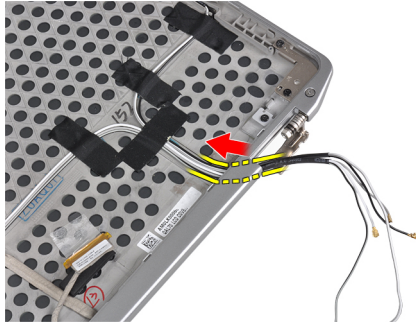
4. 滑動左顯示器鉸接護蓋，將其從顯示器部件中卸下。



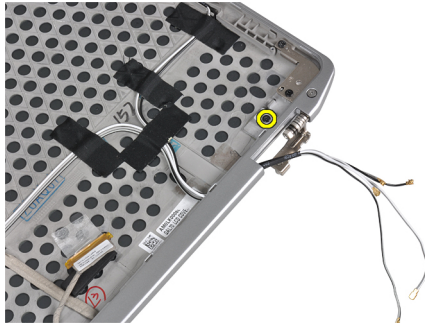
5. 撕下用於將天線纜線固定至顯示器部件的膠帶。



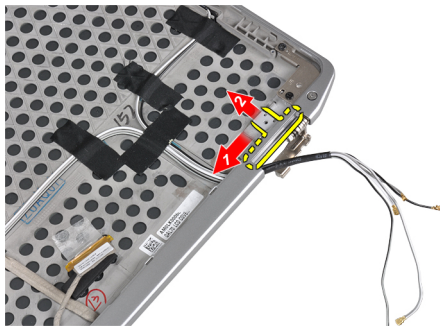
6. 從右顯示器鉸接護蓋開口處卸下天線纜線。



7. 擰下用於將右顯示器鉸接護蓋固定到顯示器部件的螺釘。



8. 滑動右顯示器鉸接護蓋，將其從顯示器部件中卸下。



安裝顯示器鉸接護蓋

1. 將兩個顯示器鉸接護蓋置於面板上。
2. 將天線纜線插入右顯示器鉸接護蓋上的相應開口，並使用膠帶將其固定到顯示器部件上。
3. 擰緊用於固定顯示器鉸接護蓋的螺釘，將其固定到顯示器部件上。
4. 安裝：
 - a. 電源 LED 板
 - b. 顯示板
 - c. 顯示器前蓋
 - d. 顯示器組件
 - e. 顯示器鉸接護蓋
 - f. 媒體板
 - g. 手掌墊
 - h. 藍芽模組
 - i. 鍵盤

- j. 鍵盤邊條
- k. 基座護蓋
- l. 光碟機
- m. 硬碟機
- n. 電池
- o. ExpressCard
- p. SD 卡

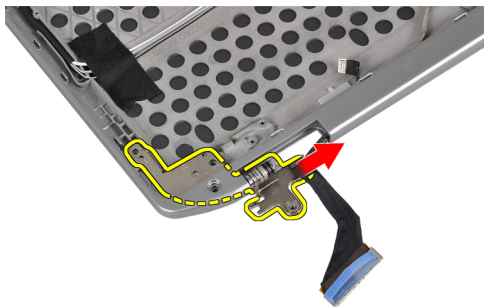
5. 按照 *拆裝電腦內部元件之後* 中的程序進行操作。

卸下顯示器鉸接

1. 按照 *拆裝電腦內部元件之前* 中的程序進行操作。
2. 卸下：
 - a. SD 卡
 - b. ExpressCard
 - c. 電池
 - d. 硬碟機
 - e. 光碟機
 - f. 基座護蓋
 - g. 鍵盤邊條
 - h. 鍵盤
 - i. 藍芽模組
 - j. 手掌墊
 - k. 媒體板
 - l. 顯示器鉸接護蓋
 - m. 顯示器組件
 - n. 顯示器前蓋
 - o. 顯示板
 - p. 電源 LED 板
3. 擰下用於將左顯示器鉸接部件固定到顯示器部件的螺釘。



4. 將左顯示器鉸接護蓋從顯示器部件中卸下。



5. 重複步驟 3 和 4 以卸下右顯示器鉸接部件。

安裝顯示器鉸接

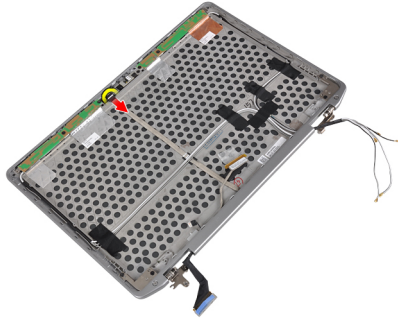
1. 將兩個顯示器鉸接部件置於面板上。
2. 鎖緊螺絲以固定顯示器鉸接。
3. 安裝：
 - a. 電源 LED 板
 - b. 顯示板
 - c. 顯示器前蓋
 - d. 顯示器組件
 - e. 顯示器鉸接護蓋
 - f. 媒體板
 - g. 手掌墊
 - h. 藍芽模組
 - i. 鍵盤
 - j. 鍵盤邊條
 - k. 基座護蓋
 - l. 光碟機
 - m. 硬碟機
 - n. 電池
 - o. ExpressCard
 - p. SD 卡
4. 按照 *拆裝電腦內部元件之後* 中的程序進行操作。

卸下 LVDS 和攝像頭纜線

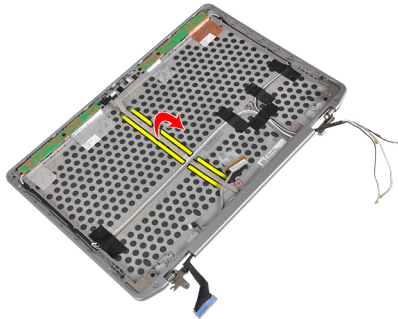
1. 按照 *拆裝電腦內部元件之前* 中的程序進行操作。
2. 卸下：
 - a. SD 卡
 - b. ExpressCard
 - c. 電池
 - d. 硬碟機
 - e. 光碟機
 - f. 基座護蓋
 - g. 鍵盤邊條
 - h. 鍵盤
 - i. 藍芽模組
 - j. 手掌墊
 - k. 媒體板
 - l. 顯示器鉸接護蓋
 - m. 顯示器組件
 - n. 顯示器前蓋
 - o. 顯示板
 - p. 電源 LED 板
 - q. 顯示器鉸接護蓋
3. 卸下將 LVDS 和攝像頭纜線固定到顯示器部件的膠帶。



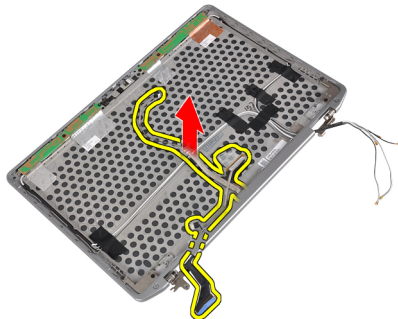
4. 斷開攝像頭纜線與攝像頭和麥克風模組的連接。



5. 從顯示器部件上撬起 LVDS 和攝像頭纜線。



6. 從顯示器部件護蓋上拔下 LVDS 和攝像頭纜線。



安裝 LVDS 和攝像頭纜線

1. 將 LVDS 和攝像頭纜線佈置到顯示器部件上。
2. 粘貼膠帶以固定纜線。

3. 將 LVDS 和攝像頭纜線連接到攝像頭和麥克風模組。
4. 安裝：
 - a. 顯示器鉸接護蓋
 - b. 電源 LED 板
 - c. 顯示板
 - d. 顯示器前蓋
 - e. 顯示器組件
 - f. 顯示器鉸接護蓋
 - g. 媒體板
 - h. 手掌墊
 - i. 藍芽模組
 - j. 鍵盤
 - k. 鍵盤邊條
 - l. 基座護蓋
 - m. 光碟機
 - n. 硬碟機
 - o. 電池
 - p. ExpressCard
 - q. SD 卡
5. 按照 *拆裝電腦內部元件之後* 中的程序進行操作。

入站埠資訊

入站埠用於將筆記本電腦連接至對接站(可選)。



1. 入站埠

系統設定

系統設定可讓您管理電腦硬體並指定 BIOS 等級選項。從系統設定，您可以：

- 在您新增或移除硬體後變更 NVRAM 設定
- 檢視系統硬體組態
- 啟用或停用內建裝置
- 設定效能和電源管理臨界值
- 管理您的電腦安全性

啟動順序

Boot Sequence (啟動順序) 可讓您略過系統設定定義的啟動裝置順序，並直接啟動特定裝置 (例如：光碟機或硬碟機)。在開機自我測試 (POST) 期間，當出現 Dell 徽標後，您可以：

- 按下 <F2> 鍵存取系統設定
- 按下 <F12> 鍵顯示單次啟動選單

單次啟動選單會顯示可用的開機裝置，包括診斷選項。可用的啟動選項有：

- 抽取式磁碟機 (如果有的話)
- STXXXX 磁碟機
 - 註: XXX 代表 SATA 磁碟機編號。
- 光碟機
- 診斷
 - 註: 選擇 Diagnostics (診斷) 將會顯示 ePSA diagnostics 畫面。

啟動順序畫面也會顯示選項，讓您存取系統設定畫面。


導覽鍵

下表顯示系統設定的導覽鍵。

■ 註: 針對大部分的系統設定選項，將會儲存您所做的變更，但是必須等到您重新啟動系統後，變更才會生效。

表 1. 導覽鍵

按鍵	導覽
向上方向鍵	移至上一個欄位。
向下方向鍵	移至下一個欄位。
<Enter>	可讓您在選取欄位中選擇值 (如果有的話) 或移至欄位中的連結。

按鍵	導覽
空白鍵	展開或收合下拉式清單 (如果有的話)。
<Tab>	移至下個焦點區域。  註: 僅適用於標準圖形瀏覽器。
<Esc>	移至上個頁面, 直到您檢視主要畫面。在主畫面中按下 <Esc> 即會顯示訊息, 以提示您儲存未儲存的變更並重新啟動系統。
<F1>	顯示系統設定說明檔。

系統設定選項




 註: 視電腦和安裝的裝置而定, 此部分列出的項目不一定會出現。

表 2. General (一般)

選項	說明
系統資訊	此部分列出您電腦的主要硬體功能。 <ul style="list-style-type: none"> • 系統資訊 • Memory Information (記憶體資訊) • Processor Information (處理器資訊) • Device Information (裝置資訊)
Battery Information	顯示電池充電狀態。
啟動順序	可讓您變更電腦嘗試尋找作業系統的順序。已選取所有選項。 <ul style="list-style-type: none"> • Diskette Drive (軟碟機) • Internal HDD (內部硬碟機) • USB Storage Device (USB 儲存裝置) • CD/DVD/CD-RW Drive (CD/DVD/CD-RW 磁碟機) • Onboard NIC (機載 NIC) 您也可以選擇 Boot List (啟動清單) 選項。選項包括: <ul style="list-style-type: none"> • Legacy (傳統) (預設設定) • UEFI
Date/Time	可讓您設定日期和時間。

表 3. System Configuration (系統組態)

選項	說明
Integrated NIC	可讓您設定內建網路控制器。選項包括: <ul style="list-style-type: none"> • Disabled (已停用) • Enabled (已啟用)

選項	說明
Parallel Port	<ul style="list-style-type: none"> • Enabled w/PXE (透過 PXE 啟用) (預設設定) <p>可讓您定義和設定連線站上並列連接埠的作業方式。可將並列連接埠設定為：</p> <ul style="list-style-type: none"> • Disabled (已停用) • AT • PS2 • ECP
Serial Port	<p>識別和定義序列連接埠設定。您可將序列連接埠設定為：</p> <ul style="list-style-type: none"> • Disabled (已停用) • COM1 (預設設定) • COM2 • COM3 • COM4
SATA Operation	<p> 註: 即使停用此設定，作業系統仍可能會分配資源。</p> <p>可讓您設定內部 SATA 硬碟機控制器。選項包括：</p> <ul style="list-style-type: none"> • Disabled (已停用) • ATA • AHCI • RAID On (RAID 開啟) (預設設定)
Drives	<p> 註: SATA 設定為支援 RAID 模式。</p> <p>可讓您設定機載 SATA 磁碟機。選項包括：</p> <ul style="list-style-type: none"> • SATA-0 • SATA-1 • SATA-4 • SATA-5
SMART Reporting	<p>預設設定：啟用所有磁碟機。</p> <p>此欄位可控制在系統啟動期間是否報告內建磁碟機的硬碟機錯誤。此技術包含在 SMART (自動監測分析與報告技術) 規格內。</p> <ul style="list-style-type: none"> • Enable SMART Reporting (啟用 SMART 報告) - 此選項預設為已停用。
USB Configuration (USB 組態)	<p>可讓您定義 USB 組態。選項包括：</p> <ul style="list-style-type: none"> • Enable Boot Support (啟用啟動支援)

選項	說明
USB PowerShare	<ul style="list-style-type: none"> • Enable External USB Port (啟用外接式 USB 連接埠) <p>預設設定：兩個選項均啟用。</p> <p>可讓您設定 USB PowerShare 功能的行為。此選項預設為已停用。</p> <ul style="list-style-type: none"> • Enable USB PowerShare (啟用 USB PowerShare)
Keyboard Illumination	<p>可讓您選擇鍵盤照明功能的作業模式。選項包括：</p> <ul style="list-style-type: none"> • Disabled (已停用) (預設設定) • Level is 25% (亮度為 25%) • Level is 50% (亮度為 50%) • Level is 75% (亮度為 75%) • Level is 100% (亮度為 100%)
Stealth Mode Control	<p>可讓您將模式設定為關閉系統的所有指示燈和音效。此選項預設為停用。</p> <ul style="list-style-type: none"> • Enable Stealth Mode (啟用隱形模式)
Miscellaneous Devices	<p>可讓您啟用或停用各種機載裝置。選項包括：</p> <ul style="list-style-type: none"> • Enable Internal Modem (啟用內建數據機) • Enable Microphone (啟用麥克風) • Enable eSATA Ports (啟用 eSATA 連接埠) • Enable Hard Drive Free Fall Protection (啟用硬碟機摔落保護) • Enable Module Bay (啟用模組凹槽) • Enable ExpressCard (啟用 ExpressCard) • Enable Camera (啟用攝影機) • Enable Media Card (啟用媒體卡) • Disable Media Card (停用媒體卡) <p>預設設定：All devices are enabled (啟用所有裝置)</p>

表 4. 影像

選項	說明
LCD Brightness	可讓您在環境光線感應器設定為 Off (關閉) 時設定面板亮度。
Optimus	<p>可讓您啟用或停用 NVIDIA Optimus 技術。</p> <ul style="list-style-type: none"> • Enable Optimus (啟用 Optimus) - 預設設定。

表 5. Security (安全保護)

選項	說明
Intel TXT (LT-SX) Configuration	此選項預設為已停用。
Admin Password	可讓您設定、變更或刪除管理員密碼。  註: 在設定系統密碼或硬碟機密碼之前, 必須先設定管理員密碼。  註: 密碼變更成功後, 會立即生效。  註: 刪除管理員密碼也會自動刪除系統密碼和硬碟機密碼。  註: 密碼變更成功後, 會立即生效。 預設設定: Not set (未設定)
System Password	可讓您設定、變更或刪除系統密碼。  註: 密碼變更成功後, 會立即生效。 預設設定: Not set (未設定)
Internal HDD-0 Password	可讓您設定、變更或刪除管理員密碼。 預設設定: Not set (未設定)
Strong Password	可讓您強制此選項, 一律設定增強式密碼。 預設設定: 未選取 Enable Strong Password (啟用增強式密碼)。
Password Configuration	您可以定義密碼長度。最小值 = 4, 最大值 = 32
Password Bypass	可讓您啟用或停用略過系統密碼和內建 HDD 密碼 (如果已設定) 的權限。選項包括: <ul style="list-style-type: none"> • Disabled (已停用) (預設設定) • Reboot bypass (重新啟動略過)
Password Change	可讓您在已設定管理員密碼的情況下, 啟用或停用對系統密碼和硬碟機密碼的權限。 預設設定: 未選取 Allow Non-Admin Password Changes (允許非管理員密碼變更)
Non-Admin Setup Changes	此選項可讓您決定當設定管理員密碼時, 是否允許變更設定選項。此選項為停用。 <ul style="list-style-type: none"> • Allows Wireless Switch Changes (允許無線切換開關變更)
TPM Security	可讓您在 POST 啟間啟用可信賴平台模組 (TPM)。 預設設定: 此選項已停用。
CPU XD Support	可讓您啟用處理器的 Execute Disable (執行停用) 模式。 預設設定: Enable CPU XD Support (啟用 CPU XD 支援)
Computrace	可讓您啟動或停用可選的 Computrace 軟體。選項包括: <ul style="list-style-type: none"> • Deactivate (關閉) (預設設定) • Disable (停用) • Activate (啟動)  註: Activate (啟動) 和 Disable (停用) 選項將可永久啟動或停用此功能, 而且不允許做進一步變更
CPU XD Support	可讓您啟用處理器的 Execute Disable (執行停用) 模式。

選項	說明
OROM Keyboard Access	<p>預設設定：Enable CPU XD Support (啟用 CPU XD 支援)</p> <p>可讓您設定在開機期間使用熱鍵存取 Option ROM Configuration (選用 ROM 組態) 畫面。選項包括：</p> <ul style="list-style-type: none"> • Enable (啟用) (預設設定) • One Time Enable (單次啟用) • Disable (停用)
Admin Setup Lockout	<p>可讓您在已設定管理員密碼的情況下，阻止使用者進入設定程式。</p> <p>預設設定：Disabled (已停用)</p>

表 6. Performance (效能)

選項	說明
Multi Core Support	<p>此欄位可指定處理器啟用一個核心還是所有核心。附加核心可以提升某些應用程式的效能。此選項預設為已啟用。可讓您啟用或停用處理器的多核心支援。選項包括：</p> <ul style="list-style-type: none"> • All (所有) (預設設定) • 1 • 2
Intel SpeedStep	<p>可讓您啟用或停用 Intel SpeedStep 功能。</p> <p>預設設定：Enable Intel SpeedStep (啟用 Intel SpeedStep)</p>
C States Control	<p>可讓您啟用或停用其他的處理器睡眠狀態。</p> <p>預設設定：已啟用 C states (C 狀態)、C3、C6、Enhanced C-states (增強的 C 狀態) 和 C7 選項。</p>
Intel TurboBoost	<p>可讓您啟用或停用處理器的 Intel TurboBoost 模式。</p> <p>預設設定：Enable Intel TurboBoost (啟用 Intel TurboBoost)</p>
Hyper-Thread Control	<p>可讓您啟用或停用處理器的 HyperThreading。</p> <p>預設設定：Enabled (已啟用)</p>

表 7. Power Management (電源管理)

選項	說明
AC Behavior	<p>可讓電腦在連接交流電變壓器時自動開機。此選項已停用。</p> <ul style="list-style-type: none"> • Wake on AC (連接交流電源時喚醒)
Auto On Time	<p>可讓您設定電腦必須自動開機的時間。選項包括：</p> <ul style="list-style-type: none"> • Disabled (已停用) (預設設定) • Every Day (每天)


選項	說明
	<ul style="list-style-type: none"> Weekdays (工作日)
USB Wake Support	<p>可讓您使 USB 裝置從待命模式喚醒電腦。此選項已停用。</p> <ul style="list-style-type: none"> Enable USB Wake Support (啟用 USB 喚醒支援)
Wireless Radio Control	<p>可讓您控制 WLAN 和 WWAN 無線電。選項包括：</p> <ul style="list-style-type: none"> Control WLAN radio (控制 WLAN 無線電) Control WWAN radio (控制 WWAN 無線電) <p>預設設定：兩個選項均已停用。</p>
Wake on LAN/WLAN	<p>透過此選項，您可讓電腦在由特殊 LAN 訊號觸發時，從關機狀態開機。從待命狀態喚醒不會受到此設定的影響，且必須在作業系統中啟用。僅當電腦連接至交流電源時，此功能才適用。</p> <ul style="list-style-type: none"> Disabled (已停用) - 當系統從 LAN 或無線 LAN 接收到喚醒訊號時，不允許系統透過特殊的 LAN 訊號開機。(預設設定) LAN Only (僅 LAN) - 允許系統透過特殊的 LAN 訊號開機。 WLAN Only (僅 WLAN) LAN or WLAN (LAN 或 WLAN)
Block Sleep	<p>可讓您禁止電腦進入睡眠狀態。此選項預設為已停用。</p> <ul style="list-style-type: none"> Block Sleep (S3) (禁止睡眠 [S3])
Primary Battery Configuration	<p>可讓您定義插入交流電源時，使用電池充電的方式。選項包括：</p> <ul style="list-style-type: none"> Adaptive (調適) (預設設定) Standard Charge (標準充電) Express Charge (快速充電) Primarily AC use (主要 AC 使用) Custom Charge (自訂充電) — 您可以設定電池充電必須達到的百分比。 <p> 註：並非所有充電模式都適用於所有電池。</p>
Battery Slice Configuration	<p>可讓您定義電池充電方式。選項包括：</p> <ul style="list-style-type: none"> Standard Charge (標準充電) Express Charge (快速充電) (預設設定)

表 8. POST Behavior

選項	說明
Adapter Warnings	<p>可讓您在某些電源變壓器時，啟動變壓器警告訊息。此選項預設為已啟用。</p> <ul style="list-style-type: none"> Enable Adapter Warnings (啟用變壓器警告)
Mouse/Touchpad	<p>可讓您定義電腦處理滑鼠和觸控墊輸入的方式。選項包括：</p> <ul style="list-style-type: none"> Serial Mouse (序列滑鼠) PS2 Mouse (PS2 滑鼠)

選項	說明
	<ul style="list-style-type: none"> • Touchpad/PS-2 Mouse (觸控墊/PS-2 滑鼠) (預設設定)
Numlock Enable	<p>指定電腦啟動時是否可啟用數字鎖定功能。此選項預設為已啟用。</p> <ul style="list-style-type: none"> • Enable Numlock (啟用數字鎖定)
Fn Key Emulation	<p>可讓您使 PS-2 鍵盤的 <Scroll Lock> 鍵功能與內建鍵盤的 <Fn> 鍵功能相符。此選項預設為已啟用。</p> <ul style="list-style-type: none"> • Enable Fn Key Emulation (啟用 Fn 鍵模擬)
Keyboard Errors	<p>指定當系統啟動時是否報告與鍵盤相關的錯誤。此選項預設為已啟用。</p> <ul style="list-style-type: none"> • Enable Keyboard Error Detection (啟用鍵盤錯誤偵測)
POST Hotkeys	<p>指定登入螢幕是否顯示訊息，指出進入 BIOS Boot Option Menu (BIOS 啟動選項選單) 所需的按鍵順序。</p> <ul style="list-style-type: none"> • Enable F12 Boot Option menu (啟用 F12 啟動選項選單) - 此選項預設為啟用。
Fastboot	<p>可讓您加速啟動程序。選項包括：</p> <ul style="list-style-type: none"> • Minimal (最小) • Thorough (完整) (預設設定) • Auto (自動)

表 9. Virtualization Support (虛擬支援)

選項	說明
Virtualization	<p>指定虛擬機器監視器 (VMM) 是否可以使用 Intel 虛擬化技術提供的附加硬體功能。</p> <ul style="list-style-type: none"> • Enable Intel Virtualization Technology (啟用 Intel 虛擬化技術) - 預設設定。
VT for Direct I/O	<p>啟用或停用虛擬機監視器 (VMM) 對 Intel 虛擬化技術為直接 I/O 提供之附加硬體功能的使用。</p> <ul style="list-style-type: none"> • Enable Intel Virtualization Technology for Direct I/O (啟用適用於直接 I/O 的 Intel 虛擬化技術) - 預設設定。

表 10. 無線

選項	說明
Wireless Switch	<p>可讓您確定無線切換開關可控制的無線裝置。選項包括：</p> <ul style="list-style-type: none"> • WWAN • Bluetooth (藍芽) • WLAN <p>所有選項都預設為已啟用。</p>
Wireless Device Enable	<p>可讓您啟用或停用無線裝置。選項包括：</p> <ul style="list-style-type: none"> • WWAN • Bluetooth (藍芽)

選項	說明
	<ul style="list-style-type: none"> • WLAN <p>所有選項都預設為已啟用。</p>

表 11. Maintenance (維護)

選項	說明
Service Tag	顯示電腦的服務標籤。
Asset Tag	可讓您建立系統資產標籤 (如果尚未設定資產標籤)。此選項預設為未設定。

表 12. System Logs (系統記錄)

選項	說明
BIOS events	顯示系統事件記錄並可讓您清除此記錄。 <ul style="list-style-type: none"> • Clear Log

更新 BIOS

建議在更換您的主機板或有可用更新時，更新您的 BIOS (系統設定)。針對筆記型電腦，請確定您的電腦電池已充飽電力，而且已連接電源插座

1. 重新啟動電腦。
2. 移至 dell.com/support。
3. 輸入 **Service Tag (服務標籤)** 或 **Express Service Code (快速服務代碼)** 然後按一下 **Submit (提交)**。
 -  **註:** 如要找到服務標籤，請按一下 **Where is my Service Tag (我的服務標籤在哪裡)?**
 -  **註:** 如果您找不到您的服務標籤，請按一下 **Detect Service Tag (偵測服務標籤)**。依照螢幕上的指示進行。
4. 如果您找不到服務標籤，請按一下您電腦的 **Product Category (產品類別)**。
5. 從清單中選擇 **Product Type (產品類型)**。
6. 選擇您的電腦型號，然後會出現您電腦的 **Product Support (產品支援)** 頁面。
7. 按一下 **Get drivers (取得驅動程式)**，然後按一下 **View All Drivers (檢視所有驅動程式)**。
Drivers and Downloads (驅動程式與下載) 頁面開啟。
8. 在應用程式與驅動程式畫面中，於 **Operating System (作業系統)** 下拉式清單之下選擇 **BIOS**。
9. 找出最新的 BIOS 檔案，然後按一下 **Download File (下載檔案)**。
您也可以分析哪些驅動程式需要更新。如要為您的產品進行分析，請按一下 **Analyze System for Updates (分析系統更新)**，然後依照畫面上的說明進行。
10. 在 **Please select your download method below window (請從下方視窗中選擇下載方式)** 中選擇您偏好的下載方式，然後按一下 **Download Now (立即下載)**。
螢幕上將顯示 **File Download (檔案下載)** 視窗。
11. 按一下 **Save (儲存)** 將檔案儲存在您的電腦上。
12. 按一下 **Run (執行)** 將更新的 BIOS 設定安裝在您的電腦上。
按照螢幕上的指示操作。

系統與設定密碼

您可建立系統密碼和設定密碼以確保電腦的安全。


密碼類型	說明
------	----

System Password (系統密碼)	您必須輸入此密碼才能登入系統。
-------------------------------	-----------------

Setup password (設定密碼)	您必須輸入此密碼才能存取和變更您電腦的 BIOS 設定。
------------------------------	------------------------------


 **警告:** 密碼功能為您電腦上的資料提供基本的安全性。

 **警告:** 如果未將電腦上鎖，在無人看管之下，任何您都能存取您電腦上的資料。

 **註:** 您的電腦出廠時將系統和設定密碼功能預設為停用。

指定系統密碼與設定密碼

只有當 Password Status (密碼狀態) 為 **Unlocked (解除鎖定)** 時，您才可以指定新的**系統密碼**及/**設定密碼**或變更現有的**系統密碼**及/**設定密碼**，如果 Password Status (密碼狀態) 為 **Locked (已鎖定)** 時，您就無法變更系統密碼。

 **註:** 如果密碼跳線已啟用，將會刪除現有的系統密碼和設定密碼，您不需要輸入系統密碼就可登入電腦。

如要進入系統設定，請在開機或重新啟動後，立即按下 <F2> 鍵。

1. 在 **System BIOS (系統 BIOS)** 或 **System Setup (系統設定)** 畫面中，選擇 **System Security (系統安全性)** 然後按下 <Enter>。

System Security (系統安全性) 畫面出現。

2. 在 **System Security (系統安全性)** 畫面中，請確定 **Password Status (密碼狀態)** 為 **Unlocked (解除鎖定)**。

3. 選擇 **System Password (系統密碼)**，輸入您的系統密碼，然後按下 <Enter> 或 <Tab>。

設定系統密碼時，請遵守以下規範：

- 密碼長度不超過 32 個字元。
- 密碼可包含 0 到 9 的數字。
- 只能使用小寫字母，不允許使用大寫字母。
- 只能使用以下特殊字元：空格、()、(+)、(,)、(-)、(.)、(/)、(;)、(|)、(\)、(|)、(')。

在提示下重新輸入系統密碼。

4. 輸入您之前輸入的系統密碼，然後按一下 **OK (確定)**。
5. 選擇 **Setup Password (系統密碼)**，然後輸入系統密碼然後按下 <Enter> 或 <Tab>。

出現訊息提示您重新輸入設定密碼。

6. 輸入您之前輸入的設定密碼，然後按一下 **OK (確定)**。

7. 按下 <Esc> 然後會出現訊息提示您儲存變更。

8. 按下 <Y> 以儲存變更。

電腦會重新啟動。

刪除或變更現有的系統及/或設定密碼

在刪除或變更現有的系統及/或設定密碼之前，請先確定 **Password Status (密碼狀態)** 為 **Unlocked (解除鎖定)** (在系統設定中)。如果 **Password Status (密碼狀態)** 為 **Locked (已鎖定)**，則您無法刪除或變更現有的系統或設定密碼。

如要進入系統設定，請在開機或重新啟動後，立即按下 <F2> 鍵。

1. 在 **System BIOS (系統 BIOS)** 或 **System Setup (系統設定)** 畫面中，選擇 **System Security (系統安全性)** 然後按下 <Enter>。

System Security (系統安全性) 畫面出現。

2. 在 **System Security (系統安全性)** 畫面中，請確定 **Password Status (密碼狀態)** 為 **Unlocked (解除鎖定)**。
3. 選擇 **System Password (系統密碼)**，變更或刪除現有的系統密碼，然後按下 <Enter> 或 <Tab>。
4. 選擇 **Setup Password (設定密碼)**，變更或刪除現有的設定密碼，然後按下 <Enter> 或 <Tab>。



註: 如果您變更系統及/或設定密碼，請在提示下重新輸入新密碼。如果您刪除系統及/或設定密碼，請在提示下確認刪除。

5. 按下 <Esc> 然後會出現訊息提示您儲存變更。
6. 按下 <Y> 即可儲存變更並結束系統設定。
電腦會重新啟動。

診斷


如果在使用電腦時遇到問題，請在聯絡 Dell 尋求技術協助之前，先執行 ePSA 診斷。執行診斷的目的在於不使用其他設備來測試電腦的硬體，而不會有資料遺失的風險。如果您無法自行修正問題，維修和支援人員可使用診斷結果以協助您解決此問題。

增強型預啟動系統評估 (ePSA) 診斷

ePSA 診斷 (又稱為系統診斷) 可執行完整的硬體檢查。ePSA 內嵌於 BIOS 可由 BIOS 內部啟動。內嵌系統診斷針對特定裝置或裝置群組提供一組選項，可讓您：

- 自動執行測試或在互動模式
- 重複測試
- 顯示或儲存測試結果
- 完整地執行測試，並顯示其他測試選項，以提供有關故障裝置的額外資訊
- 檢視狀態訊息，通知您測試是否成功完成
- 檢視錯誤訊息，通知您在測試期間遇到的問題

 **警告:** 使用系統診斷僅測試您的電腦。在其他電腦上使用此程式可能會導致結果無效或出現錯誤訊息。

 **註:** 特定裝置的某些測試可能需要使用者操作。請務必確定在執行診斷測試時，您人在電腦終端前。




1. 將電腦開機。
2. 當電腦啟動時，請在出現 Dell 徽標後，按下 <F12> 鍵。
3. 在啟動選單畫面中，選擇 **Diagnostics (診斷)** 選項。

Enhanced Pre-boot System Assessment (增強型預啟動系統評估) 視窗出現，列出在電腦中偵測到的所有裝置。開始對所有偵測到的裝置執行測試。

4. 如果您要對特定裝置執行診斷測試，按下 <Esc> 然後按一下 **Yes (是)** 以停止診斷測試。
5. 從左側窗格選擇裝置，然後按一下 **Run Tests (執行測試)**。
6. 如果發生任何問題，將會顯示錯誤代碼。
請記下錯誤代碼並與 Dell 公司聯絡。

裝置狀態指示燈

表 13. 裝置狀態指示燈

- | | |
|---|--------------------------|
|  | 在電腦開啟時亮起，在電腦處於電源管理模式時閃爍。 |
|  | 在電腦讀取或寫入資料時亮起。 |
|  | 持續亮起或閃爍以指示電池電量狀態。 |

 在啟用無線網路時亮起。

裝置狀態 LED 通常位於鍵盤的頂部或左側。它們用於顯示存放裝置、電池和無線裝置連線性和活動。除此之外，當系統可能出現故障時，它們還可以用作診斷工具。

下表列出可能出錯時如何讀取 LED 代碼。

表 14. LED 指示燈


存放裝置 LED	電源 LED	無線 LED	故障描述
閃爍	穩定亮起	穩定亮起	處理器可能發生故障。
穩定亮起	閃爍	穩定亮起	偵測到記憶體模組，但是遇到錯誤。
閃爍	閃爍	閃爍	主機板可能發生故障。
閃爍	閃爍	穩定亮起	圖形卡/視訊可能發生故障。
閃爍	閃爍	熄滅	系統在硬碟機初始化時出現故障或者在選項 ROM 初始化時出現故障。
閃爍	熄滅	閃爍	USB 控制器在初始化期間發生問題。
穩定亮起	閃爍	閃爍	未安裝/偵測到記憶體模組。
閃爍	穩定亮起	閃爍	顯示器在初始化期間遇到問題。
熄滅	閃爍	閃爍	數據機阻止系統完成 POST
熄滅	閃爍	熄滅	記憶體初始化作業失敗或記憶體不受支援。

電池狀態指示燈

如果電腦已連接至電源插座，電池指示燈可能會呈現以下幾種狀態：

交替閃爍琥珀色和白色指示燈	筆記型電腦已附接未驗證或不支援的非 Dell 交流電變壓器。
交替閃爍琥珀色和持續亮起白色指示燈	使用交流電變壓器時發生暫時的電池故障。
琥珀色指示燈持續閃爍	使用交流電變壓器時發生重大的電池故障。
指示燈熄滅	使用交流電變壓器時電池處於完全充電模式。
白色指示燈亮起	使用交流電變壓器時電池處於完全充電模式。

技術規格

 **註:** 提供的項目可能會因地區而異。以下僅列出依法需隨附於電腦的規格。若要獲得有關電腦組態的更多資訊，請在 Windows 作業系統中按一下**開始 說明及支援**，然後選擇對應選項以檢視有關電腦的資訊。

系統資訊

晶片組	Mobile Intel 7 系列高速晶片組
DRAM 匯流排寬度	64 位元
快閃 EPROM	SPI 64 Mbits
PCIe Gen1 匯流排	100 MHz
外接式匯流排頻率	DMI (5 GT/s)

處理器

類型	<ul style="list-style-type: none"> • Intel Core i3 系列 • Intel Core i5 系列 • Intel Core i7 系列
L3 快取記憶體	最高 4 MB
外接式匯流排頻率	1333 MHz

記憶體

記憶體連接器	2 個 SODIMM 插槽
記憶體容量	1 GB、2 GB 或 4 GB
記憶體類型	DDR3 SDRAM (1600 MHz)
最小記憶體	2 GB
最大記憶體	16 GB

音效

類型	4 聲道高傳真音效
控制器	IDT92HD93
立體聲轉換	24 位元 (類比至數位和數位至類比)
介面：	
內部	高傳真音效
外接式	麥克風輸入/立體聲耳機/外接式喇叭連接器
喇叭	2 個

音效	
內建喇叭放大器	每個聲道 1W (RMS)
音量控制	鍵盤功能鍵，程式功能表
影像	
類型	內建於主機板上
控制器	Intel HD 圖形卡
通訊	
網路介面卡	10/100/1000 Mb/s 乙太網路 (RJ-45)
無線	內建無線區域網路 (WLAN) 和無線廣域網路 (WWAN)
連接埠和連接器	
音效	1 個麥克風/立體聲耳機/喇叭連接器
影像	1 個 19 插腳迷你 HDMI 連接器和 1 個 VGA 連接器
網路介面卡	1 個 RJ-45 連接器
USB	2 個 USB 3.0 相容連接器和 1 個 eSATA/USB 2.0 相容連接器
記憶卡讀卡器	1 個 8 合 1 記憶卡讀卡器
底座連接埠	1 個
用戶身份模組 (SIM) 卡	1 個
無接觸智慧卡	
支援的智慧卡/技術	ISO14443A — 106 kbps、212 kbps、424 kbps 和 848 kbps ISO14443B — 106 kbps、212 kbps、424 kbps 和 848 kbps ISO15693 HID iClass FIPS201 NXP Desfire
顯示器	
類型	HD, WLED
尺寸	13.3 吋
尺寸:	
高度	314.10 公釐 (12.36 吋)
寬度	188.70 公釐 (7.42 吋)
對角線	336.60 公釐 (13.25 吋)
可視範圍 (X/Y)	293.42 公釐 x 164.97 公釐
最大分辨率	263 K 色時為 1366 x 768
最大亮度	200 尼特
操作角度	0° (闔上) 至 135°

顯示器

重新整理的頻率	60 Hz
最小檢視角度：	
水平	+/- 40°
垂直	+10°/-30°
像素距離	0.2148 公釐

鍵盤

按鍵數	美國：86 鍵，英國：87 鍵，巴西：87 鍵和日本：90 鍵
配置	QWERTY/AZERTY/Kanji

觸控板

可視範圍：	
X 軸	80.00 公釐
Y 軸	40.70 公釐

電池

類型	<ul style="list-style-type: none">• 具 ExpressCharge 功能的 3 芯 (32 WHr) 鋰電池• 具 ExpressCharge 功能的 6 芯 (65 WHr) 鋰電池• 6 芯 (58WHr) 鋰電池
----	---

尺寸：**3 芯**

厚度	29.97 公釐 (1.18 吋)
高度	19.80 公釐 (0.78 吋)
寬度	208.00 公釐 (8.19 吋)

6 芯

厚度	54.10 公釐 (2.13 吋)
高度	20.85 公釐 (0.82 吋)
寬度	214.00 公釐 (8.43 英吋)

重量：

3 芯	172.37 克 (0.38 磅)
6 芯	335.66 克 (0.74 磅)


電壓	11.10 VDC
----	-----------

溫度範圍：

作業時	0 °C 至 35 °C (32 °F 至 95 °F)
未作業時	- 40 °C 至 65 °C (- 40 °F 至 149 °F)

電池	
幣式電池	3 V CR2032 鋰幣式電池
交流電變壓器	
類型	65 W 和 90 W
輸入電壓	100 VAC 至 240 VAC
輸入電流 (最大)	1.50 A/1.60 A/1.70 A
輸入頻率	50 Hz 至 60 Hz
輸出功率	65 W 和 90 W
輸出電流	3.34 A 和 4.62 A (連續)
額定輸出電壓	19.5 +/- 1.0 VDC
溫度範圍:	
作業時	0 °C 至 40 °C (32 °F 至 104 °F)
未作業時	- 40 °C 至 70 °C (- 40 °F 至 158 °F)
實體參數	
高度	26.92 公釐至 32.26 公釐 (1.06 吋 1.27 吋)
寬度	335.00 公釐 (13.19 英吋)
厚度	223.30 公釐 (8.79 英吋)
重量	1.76 公斤 (3.87 磅)
環境	
溫度:	
作業時	0 °C 至 35 °C (32 °F 至 95 °F)
存放時	- 40 °C 至 65 °C (- 40 °F 至 149 °F)
相對濕度 (最大):	
作業時	10 % 至 90 % (非凝結)
存放時	5 % 至 95 % (非凝結)
海拔高度 (最大):	
作業時	- 15.24 公尺至 3048 公尺 (- 50 英尺至 10,000 英尺)
未作業時	- 15.24 公尺至 10,668 公尺 (- 50 英尺至 35,000 英尺)
空氣中懸浮污染物級別	G1 (按照 ISA-71.04 - 1985 的定義)

與 Dell 公司聯絡

 **註:** 如果無法連線網際網路，則可以在購買發票、包裝單、帳單或 Dell 產品目錄中找到聯絡資訊。

Dell 提供多項線上和電話支援與服務選擇。服務的提供因國家/地區和產品而異，某些服務可能在您所在地區並不提供。若因銷售、技術支援或客戶服務問題要與 Dell 聯絡：

1. 移至 dell.com/support。
2. 選取您的支援類別。
3. 在網頁底部的 **Choose A Country/Region (選擇國家/地區)** 下拉式選單中確認您所在的國家或地區。
4. 根據您的需求選取適當的服務或支援連結。